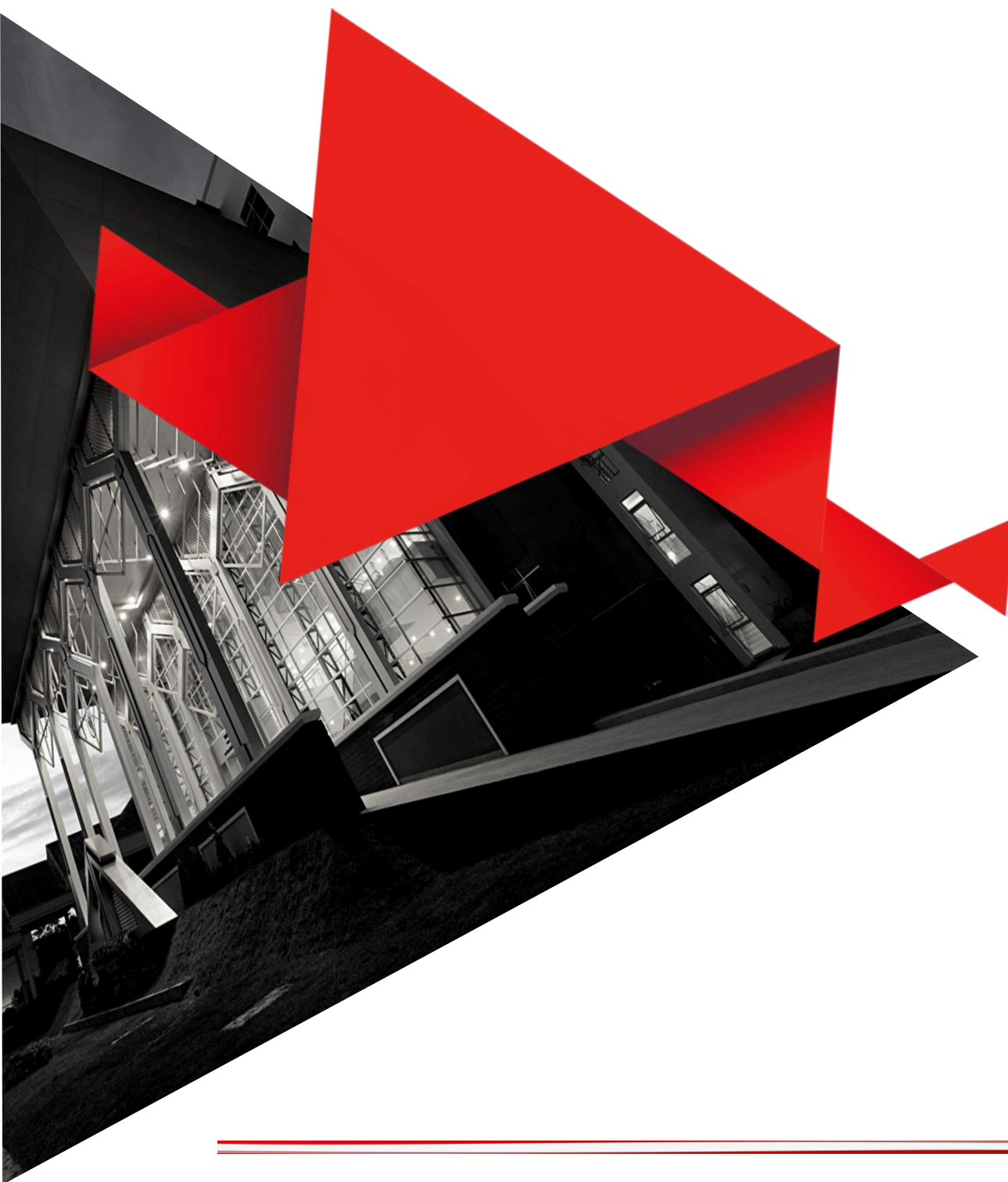




# แผนกลยุทธ์คณะศิลปกรรมศาสตร์ มหาวิทยาลัยทักษิณ

พ.ศ.2567-2570





## คำนำ

คณะศิลปกรรมศาสตร์ได้ทบทวนและจัดทำแผนกลยุทธ์คณะศิลปกรรมศาสตร์ มหาวิทยาลัยทักษิณ พ.ศ. 2567-2570 เพื่อใช้เป็นแนวทางการพัฒนาและขับเคลื่อนการดำเนินการให้บรรลุเป้าหมาย คณะศิลปกรรมศาสตร์จึงได้ทบทวนและกำหนดวิสัยทัศน์ที่สอดคล้องกับทิศทางของมหาวิทยาลัย **“เป็นศูนย์กลางการสร้างสรรค์ศิลปกรรมรับใช้สังคมของประเทศ”** และกำหนดแนวทางการพัฒนาและขับเคลื่อนให้การดำเนินงานบรรลุวัตถุประสงค์และเป้าหมายตามวิสัยทัศน์ที่วางไว้ภายใต้กรอบแผนกลยุทธ์ มหาวิทยาลัยทักษิณระยะ 5 ปี(พ.ศ.2566-2570) ซึ่งมหาวิทยาลัยได้ปรับเปลี่ยนวิสัยทัศน์เป็น **“มุ่งสู่การเป็นมหาวิทยาลัยนวัตกรรมสังคมระดับแนวหน้าของประเทศภายในปี 2570”** ให้สอดคล้องกับวิสัยทัศน์และการกำหนดกลุ่มสถาบันอุดมศึกษาเชิงยุทธศาสตร์ของกระทรวง อววน.กลุ่มที่ 2 การพัฒนาเทคโนโลยีและส่งเสริมการสร้างนวัตกรรม

คณะศิลปกรรมศาสตร์ มหาวิทยาลัยทักษิณ



## สารบัญ

เรื่อง	หน้า
บทสรุปผู้บริหาร	1
วิสัยทัศน์คณะศิลปกรรมศาสตร์	2
ตัวชี้วัดวิสัยทัศน์	3
แผนกลยุทธ์คณะศิลปกรรมศาสตร์ พ.ศ.2567-2570	4
วิเคราะห์และกำหนดความท้าทายเชิงกลยุทธ์/ความได้เปรียบเชิงกลยุทธ์ /โอกาสเชิงกลยุทธ์	23
แนวทางการขับเคลื่อนให้มีหลักสูตรแบบDegreeและNon-Degreeที่เป็นรูปธรรม	24
แนวทางการขับเคลื่อนคณะศิลปกรรมศาสตร์เพื่อตอบสนองเชิงนโยบาย	25
เศรษฐกิจฐานรากและเศรษฐกิจสร้างสรรค์	
<b>ภาคผนวก</b>	
ข้อมูลพื้นฐานคณะศิลปกรรมศาสตร์	28
วิเคราะห์สภาพแวดล้อมและศักยภาพองค์กร คณะศิลปกรรมศาสตร์ (SWOT Analysis)	34



รายนามคณะผู้บริหาร



ผู้ช่วยศาสตราจารย์ ดร.ระวีวัฒน์ ไทยเจริญ  
คณบดีคณะศิลปกรรมศาสตร์



รองศาสตราจารย์ยอดชาย พรหมอินทร์  
รองคณบดีฝ่ายวิชาการ วิจัยและนวัตกรรม



อาจารย์รัชกฤต ภาณุอักษรโชค  
รองคณบดีฝ่ายบริหารและสื่อสารองค์กร



อาจารย์อัญชลิตา เทพยา  
ผู้ช่วยคณบดีฝ่ายพัฒนาคุณภาพองค์กร



อาจารย์ ดร.วสิน ศรียาภัย  
ผู้ช่วยคณบดีฝ่ายพัฒนานิสิตและประชาสัมพันธ์



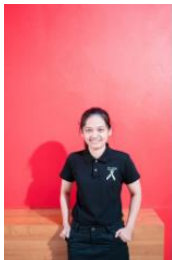
อาจารย์ ดร.สุภกิจ สุภัทรชัยวงศ์  
ผู้ช่วยคณบดีฝ่ายบริการวิชาการ ชุมชนสัมพันธ์  
และกิจการหอปรเมตน์ตรี



นางสาวสุวาริ คลองโคน  
หัวหน้าสำนักงานคณะศิลปกรรมศาสตร์



ผู้ช่วยศาสตราจารย์อรารอน โภชนาธาร  
ประธานสาขาวิชาศิลปะการแสดง



อาจารย์ชลธิดา เกษเพชร  
ประธานสาขาวิชาทัศนศิลป์และการออกแบบ



อาจารย์ไกรศิลป์ โสตานิล  
ประธานสาขาวิชาดุริยางคศาสตร์

## คณะกรรมการประจำคณะศิลปกรรมศาสตร์



ผู้ช่วยศาสตราจารย์ ดร.ระวีวัฒน์ ไทยเจริญ  
คณบดีคณะศิลปกรรมศาสตร์  
ประธานกรรมการ



รองศาสตราจารย์ยอดชาย พรหมอินทร์  
รองคณบดีฝ่ายวิชาการ วิจัยและนวัตกรรม  
กรรมการ



อาจารย์รัชกฤต ภาณุอัครโชค  
รองคณบดีฝ่ายบริหารและสื่อสารองค์กร  
กรรมการ



อาจารย์อัญญกุล เทพยา  
ผู้ช่วยคณบดีฝ่ายพัฒนาคุณภาพองค์กร  
กรรมการ



อาจารย์ ดร.วติน ศรียานัย  
ผู้ช่วยคณบดีฝ่ายพัฒนานิสิตและประชาสัมพันธ์  
กรรมการ



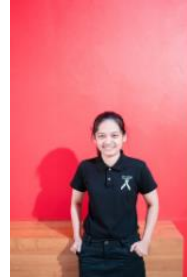
อาจารย์ ดร.สุกกิจ สุภัทรชัยวงศ์  
ผู้ช่วยคณบดีฝ่ายบริการวิชาการ ชุมชนสัมพันธ์  
และกิจการหอปรมดนตรี  
กรรมการ



## คณะกรรมการประจำคณะศิลปกรรมศาสตร์ (ต่อ)



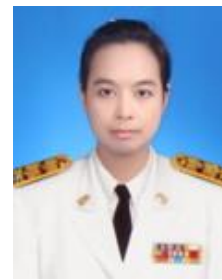
ผู้ช่วยศาสตราจารย์อรรวรรณ โภชนาธาร  
ประธานสาขาวิชาศิลปะการแสดง  
กรรมการ



อาจารย์ชลธิดา เกษเพชร  
ประธานสาขาวิชาทัศนศิลป์และการออกแบบ  
กรรมการ



อาจารย์ไกรศิลป์ โสदानิล  
ประธานสาขาวิชาดุริยางคศาสตร์  
กรรมการ



ผู้ช่วยศาสตราจารย์ ดร.กรวิกา ก้องกุล  
กรรมการผู้ทรงคุณวุฒิ (ภายนอก)



นางสาวสุวารี คลองโคน  
หัวหน้าสำนักงานคณะศิลปกรรมศาสตร์  
ผู้ช่วยเลขานุการ



นางสาวชนัญญา ไชยรัตน์  
เจ้าหน้าที่บริหารงาน  
ผู้ช่วยเลขานุการ

## บทสรุปผู้บริหาร

คณะศิลปกรรมศาสตร์ได้ทบทวนและจัดทำแผนกลยุทธ์คณะศิลปกรรมศาสตร์ มหาวิทยาลัยทักษิณ พ.ศ. 2567-2570 เพื่อใช้เป็นแนวทางการพัฒนาและขับเคลื่อนการดำเนินการให้บรรลุเป้าหมายที่วางไว้จากการปรับเปลี่ยนดังกล่าวคณะศิลปกรรมศาสตร์ได้ตอบสนองต่อนโยบายของมหาวิทยาลัยและได้ทบทวนกำหนดวิสัยทัศน์ดังนี้ “เป็นศูนย์กลางการสร้างสรรคศิลปกรรมรับใช้สังคมของประเทศ” โดยสอดคล้องกับแผนกลยุทธ์มหาวิทยาลัยทักษิณระยะ 5 ปี (พ.ศ.2566-2570) ซึ่งมหาวิทยาลัยได้ปรับเปลี่ยนวิสัยทัศน์เป็น “มุ่งสู่การเป็นมหาวิทยาลัยนวัตกรรมสังคมระดับแนวหน้าของประเทศภายในปี 2570” ให้สอดคล้องกับวิสัยทัศน์และการกำหนดกลุ่มสถาบันอุดมศึกษาเชิงยุทธศาสตร์ของกระทรวงอววน.กลุ่มที่ 2 การพัฒนาเทคโนโลยีและส่งเสริมการสร้างนวัตกรรมได้แก่ 1) จัดการศึกษาเพื่อพัฒนากำลังคนในการขับเคลื่อนการพัฒนาประเทศโดยเน้นสมรรถนะการพัฒนานวัตกรรมสังคมและการเป็นผู้ประกอบการ 2) วิจัยเพื่อพัฒนาเทคโนโลยีและนวัตกรรมที่ตอบโจทย์การพัฒนาเศรษฐกิจ สังคม สิ่งแวดล้อมและการเพิ่มขีดความสามารถในการแข่งขันของประเทศ 3) บริการวิชาการและถ่ายทอดองค์ความรู้ เทคโนโลยีและนวัตกรรมเพื่อการพัฒนาเชิงพื้นที่ และ 4) พัฒนานวัตกรรมสังคมบนฐานศิลปะ วัฒนธรรมหรือภูมิปัญญาท้องถิ่น เพื่อการทำนุบำรุงศิลปะ วัฒนธรรม และการยกระดับคุณภาพชีวิตในชุมชน

คณะศิลปกรรมศาสตร์ได้ปรับพันธกิจให้สอดคล้องกับทิศทางและเป้าหมายการพัฒนาที่สอดคล้องกับพันธกิจของมหาวิทยาลัย รวมทั้งได้นำระบบการบริหารจัดการสู่ความเป็นเลิศของมหาวิทยาลัยมาดำเนินการให้เชื่อมโยงสอดคล้องกัน เพื่อเพิ่มผลผลิตและผลลัพธ์ที่ต้องการบรรลุตามเป้าหมายพันธกิจที่กำหนด จุดเปลี่ยนของแผนฉบับนี้คือ การปรับวิสัยทัศน์และพันธกิจให้สอดคล้องกับมหาวิทยาลัยที่เน้นการจัดการศึกษาเพื่อพัฒนากำลังคนโดยเน้นการสร้างนวัตกรรมสังคมและการเป็นผู้ประกอบการ การวิจัยเน้นไปในทิศทางการพัฒนาเชิงพื้นที่และสนับสนุนการใช้อัตลักษณ์และภูมิปัญญาท้องถิ่นในการพัฒนาชุมชน ส่วนด้านการบริการวิชาการโดยคณะศิลปกรรมศาสตร์บริการวิชาการโดยการบูรณาการถ่ายทอดองค์ความรู้ สร้างนวัตกรรมสังคม เพื่อพัฒนาสังคมและเพิ่มมูลค่าทางเศรษฐกิจและการจัดหารายได้เชิงพาณิชย์ เน้นการใช้เครือข่ายความร่วมมือเป็นเครื่องมือในการสร้างนวัตกรรมสังคมทั้งเพื่อการอนุรักษ์สิ่งแวดล้อมและตอบโจทย์เศรษฐกิจการท่องเที่ยว นอกจากนี้มีการบูรณาการศาสตร์ศิลปกรรมในมิติสุขภาวะได้แก่ ศิลปะเพื่อสุขภาพ ศิลปะกับสิ่งแวดล้อม ศิลปะบำบัด เป็นต้นและเพื่อให้บรรลุวิสัยทัศน์ “เป็นศูนย์กลางการสร้างสรรคศิลปกรรมรับใช้สังคมของประเทศ” และเป้าหมายพันธกิจที่ตอบโจทย์การพัฒนากำลังคนเพื่อการพัฒนาประเทศและตอบสนองต่อความท้าทายเชิงกลยุทธ์ของคณะศิลปกรรมศาสตร์จึงได้กำหนดแนวทางการพัฒนาและขับเคลื่อนการดำเนินงานในปี พ.ศ.2567-2570 เพื่อให้บรรลุเป้าหมายที่วางไว้

# แผนกลยุทธ์คณะศิลปกรรมศาสตร์ มหาวิทยาลัยทักษิณ

พ.ศ.2567-2570

\*\*\*\*\*

วิเคราะห์ความสามารถในการแข่งขัน (Key Changes) ที่สำคัญ มีดังนี้

<p><b>KC1</b> การเน้นนวัตกรรมสังคมและผู้ประกอบการ กลุ่มพัฒนาเทคโนโลยีและส่งเสริมการสร้างนวัตกรรม ตามประกาศการจัดกลุ่มสถาบันอุดมศึกษา พ.ศ.2564 ของกระทรวงการอุดมศึกษา วิทยาศาสตร์ วิจัยและนวัตกรรม สอดคล้องกับการพัฒนากำลังคนด้านศิลปกรรมของคณะและการสร้างบัณฑิตให้มีทักษะนวัตกรรมและผู้ประกอบการ</p>
<p><b>KC2</b> การวิจัย/สร้างสรรค์ เพื่อส่งเสริมการท่องเที่ยวเชิงวัฒนธรรม และเศรษฐกิจสร้างสรรค์บนทุนทางวัฒนธรรม ยุทธศาสตร์ชาติ 20 ปี (พ.ศ.2561-2580) ยุทธศาสตร์ที่ 4 ประเด็นยุทธศาสตร์ชาติด้านการสร้างความสามารถในการแข่งขัน ข้อ 4.3 สร้างความหลากหลายด้านการท่องเที่ยว (ประเด็น 4.3.1 ท่องเที่ยวเชิงสร้างสรรค์และวัฒนธรรม) สอดคล้องกับการพัฒนาด้านวิจัยและงานสร้างสรรค์ของคณะที่จะใช้ศักยภาพด้านสร้างสรรค์ศิลปกรรม</p>
<p><b>KC3</b> หลักสูตรระยะสั้น ส่งเสริมการเรียนรู้ตลอดชีวิต ยุทธศาสตร์ชาติระยะ 20 ปี พ.ศ. 2561-2580 ให้สถาบันอุดมศึกษามุ่งเน้นการพัฒนาคุณภาพคนตลอดช่วงชั้นอายุนำไปสู่การพัฒนาหลักสูตรระยะสั้น/ระยะยาว ที่ตอบสนองความต้องการของสังคม คณะใช้เป็นฐานในการพัฒนากำลังคน</p>
<p><b>KC4</b> การเรียนรู้ศิลปะและวัฒนธรรมโดยใช้ชุมชนเป็นฐาน สอดคล้องกับการเรียนการสอนในชุมชนของคณะ ประเด็นยุทธศาสตร์ชาติด้านการพัฒนาและเสริมสร้างศักยภาพทรัพยากรมนุษย์ 4.1.4 การปลูกฝังค่านิยมและวัฒนธรรมโดยใช้ชุมชนเป็นฐาน พัฒนาผู้นำชุมชนให้เป็นต้นแบบของการมีคุณธรรมจริยธรรม การสร้างความเข้มแข็งให้ชุมชนในการจัดกิจกรรมสาธารณประโยชน์ จัดระเบียบสังคม และการนำเยาวชนเข้ามามีส่วนร่วมในการทำกิจกรรม</p>
<p><b>KC5</b> การศึกษาทางศิลปกรรมที่เน้นทักษะการคิดวิเคราะห์ สังเคราะห์และความคิดสร้างสรรค์ คณะสามารถใช้ศักยภาพความสามารถด้านศิลปกรรมในการสร้างสรรค์สังคมและพัฒนาบัณฑิตในศตวรรษที่ 21 ประเด็นยุทธศาสตร์ชาติด้านการพัฒนาและเสริมสร้างศักยภาพทรัพยากรมนุษย์ ข้อ 4.2 การพัฒนาศักยภาพคนตลอดช่วงชีวิต 4.2.2 ช่วงวัยเรียน/วัยรุ่น พัฒนาทักษะความสามารถการเรียนรู้ที่สอดคล้องกับทักษะในศตวรรษที่ 21 โดยเฉพาะทักษะด้านการคิดวิเคราะห์ สังเคราะห์ มีความคิดสร้างสรรค์ มีความสามารถในการทำงานร่วมกับผู้อื่น มีความยืดหยุ่นทางความคิด รวมถึงทักษะด้านภาษา ศิลปะ และความสามารถในการใช้เทคโนโลยี รวมถึงทักษะอาชีพที่สอดคล้องกับความต้องการของประเทศมีทักษะชีวิต สามารถอยู่ร่วมและทำงานกับผู้อื่นได้ภายใต้สังคมที่เป็นพหุวัฒนธรรม</p>

## วิสัยทัศน์คณะศิลปกรรมศาสตร์

“เป็นศูนย์กลางการสร้างสรรคศิลปกรรมรับใช้สังคมของประเทศ”

(สอดคล้องกับวิสัยทัศน์และทิศทางการพัฒนามหาวิทยาลัย“กลุ่มที่ 2 การพัฒนาเทคโนโลยีและส่งเสริมการสร้างวิสัยทัศน์มหาวิทยาลัยทักษิณที่ “มุ่งสู่การเป็นมหาวิทยาลัยนวัตกรรมสังคมระดับแนวหน้าของประเทศภายในปี 2570”

## พันธกิจ (Mission)

1. จัดการศึกษาเพื่อผลิตบัณฑิตที่มีความรู้ ความสามารถในการสร้างสรรค์ทางศิลปกรรมมีสมรรถนะการสร้างนวัตกรรมสังคมและการเป็นผู้ประกอบการสามารถนำความรู้ไปประยุกต์ใช้กับอาชีพต่าง ๆ ได้อย่างเหมาะสม
2. ผลิตงานวิจัย งานสร้างสรรค์ ซึ่งบูรณาการศาสตร์ศิลปกรรมนำไปสู่การสร้างนวัตกรรมสังคมที่ตอบโจทย์การพัฒนาเศรษฐกิจ สังคม สิ่งแวดล้อม
3. บริการวิชาการด้านศิลปกรรมเพื่อพัฒนาและสร้างความเข้มแข็งของชุมชน นำไปสู่การพัฒนาเมืองสร้างสรรค์ รวมถึงการจัดหารายได้เพื่อการพึ่งพาตนเอง
4. พัฒนานวัตกรรมสังคมบนฐานศิลปะ วัฒนธรรม หรือภูมิปัญญาท้องถิ่น เพื่อการทำนุบำรุงศิลปะ วัฒนธรรมและยกระดับคุณภาพชีวิตในชุมชน
5. พัฒนาการบริหารจัดการองค์กรที่มีประสิทธิภาพสู่ความเป็นเลิศ

## ค่านิยม

### ROI – KART

R= Research / Creative	วิจัยและสร้างสรรค์
O=organization	การจัดการอย่างเป็นระบบ
I=Initiative	มีความคิดสร้างสรรค์
K=Knowledge	มีความรู้ความเชี่ยวชาญ
A=Attitude	ทัศนคติที่ดี
Responsibility of society	รับผิดชอบต่อสังคม
T=Teamwork	การทำงานเป็นทีม

## สมรรถนะหลัก

1. ความเชี่ยวชาญด้านการวิจัย/การสร้างสรรคศิลปกรรมจากทุนวัฒนธรรม
2. บูรณาการศาสตร์ศิลปกรรมเพื่อพัฒนาชุมชนและการพัฒนาประเทศ



**นวัตกรรมสังคมตามบริบทของคณะศิลปกรรมศาสตร์** หมายถึง การพัฒนากระบวนการทางความคิด สร้างสรรค์ด้านศิลปกรรมเพื่อสร้างนวัตกรรมสังคม นำไปแก้ปัญหาและพัฒนาพื้นที่ด้านสังคม ด้านสิ่งแวดล้อม ด้านสุขภาพ ด้านเศรษฐกิจ ด้านศิลปวัฒนธรรม

#### ขอบเขตนวัตกรรมสังคมตามบริบทของคณะศิลปกรรมศาสตร์

- ด้านสิ่งแวดล้อม :สุนทรีย์ภาพทางภูมิทัศน์ /ทางเสียง /การเคลื่อนไหว
- ด้านสังคม : Smart city, Creative city, Mice city
- ด้านสุขภาพ :ศิลปกรรมบำบัด (ดนตรีบำบัด ศิลปะบำบัด ศิลปะการแสดงบำบัด), เวชนิทัศน์ (เทคโนโลยีศิลปกรรมทางการแพทย์)
- ด้านเศรษฐกิจ :บูรณาการศิลปกรรมกับการท่องเที่ยว การสร้างแบรนด์และพัฒนาผลิตภัณฑ์
- ด้านศิลปวัฒนธรรม :การประยุกต์ศิลปะประเพณีสู่ประโยชน์ใช้สอยที่ตอบโจทย์แก้ปัญหาพร้อมสมัย

#### ตัวชี้วัดวิสัยทัศน์คณะศิลปกรรมศาสตร์

ตัวชี้วัดวิสัยทัศน์	ค่าเป้าหมาย				
	ปี 2567-2570				
	หน่วย	2567	2568	2569	2570
1.จำนวนผลงานวิชาการและงานสร้างสรรค์ของอาจารย์ที่ได้รับการเผยแพร่หรือได้รับรางวัล ระดับชาติหรือนานาชาติ	ผลงาน	40 ผลงาน	45 ผลงาน	35 ผลงาน	40 ผลงาน
2.จำนวนผลงานวิชาการและงานสร้างสรรค์ของนิสิตที่ได้รับการเผยแพร่หรือได้รับรางวัล ระดับชาติหรือนานาชาติ	ผลงาน	22 ผลงาน	24 ผลงาน	26 ผลงาน	28 ผลงาน
3.จำนวนเครือข่ายความร่วมมือกับชุมชนองค์กร ทั้งภาครัฐและเอกชนในระดับชาติและนานาชาติที่มีกิจกรรมร่วมกัน	เครือข่าย	25 เครือข่าย	30 เครือข่าย	35 เครือข่าย	40 เครือข่าย
4.จำนวนนวัตกรรมที่ชุมชนนำไปใช้ประโยชน์	ผลงาน	10 ผลงาน	15 ผลงาน	20 ผลงาน	25 ผลงาน
5. ผลงานวิจัยหรืองานสร้างสรรค์ที่ก่อให้เกิดนวัตกรรมสังคม (TSU07)	ร้อยละ	ร้อยละ 52.00	ร้อยละ 53.00	ร้อยละ 54.00	ร้อยละ 55.00
6. จำนวนงานวิจัย งานสร้างสรรค์ ด้านศิลปะและวัฒนธรรมรวมถึงภูมิปัญญาท้องถิ่นเพื่อเพิ่มคุณค่าหรือมูลค่าซึ่งได้รับการรับรองการใช้ประโยชน์เชิงสังคม	ผลงาน	22 ผลงาน	24 ผลงาน	26 ผลงาน	28 ผลงาน
7. จำนวนงานวิจัย งานสร้างสรรค์ ด้านศิลปะและวัฒนธรรม รวมถึงภูมิปัญญาท้องถิ่นเพื่อเพิ่มคุณค่าหรือมูลค่า ซึ่งได้รับการรับรองการใช้ประโยชน์เชิงพาณิชย์	ผลงาน	5 ผลงาน	8 ผลงาน	11 ผลงาน	13 ผลงาน

# แผนกลยุทธ์คณะศิลปกรรมศาสตร์ มหาวิทยาลัยทักษิณ 4 ปี

พ.ศ.2567-2570

เพื่อให้วิสัยทัศน์ “เป็นศูนย์กลางการสร้างสรรคศิลปกรรมรับใช้สังคมของประเทศ” บรรลุเป้าหมายที่ตั้งไว้ จึงได้กำหนดแผนกลยุทธ์เพื่อขับเคลื่อนการดำเนินงานคณะศิลปกรรมศาสตร์ ระยะ 4 ปี พ.ศ.2567-2570 และตอบสนองหมุดหมายการพัฒนามหาวิทยาลัยดังนี้

**ประเด็นยุทธศาสตร์ที่ 1 การจัดการศึกษาเพื่อผลิตกำลังคนทางด้านศิลปกรรมและเสริมสร้างสมรรถนะการสร้างนวัตกรรมและการเป็นผู้ประกอบการ**

(สอดคล้องกับยุทธศาสตร์ที่ 1 : การจัดการศึกษาเพื่อพัฒนากำลังคนในการขับเคลื่อนการพัฒนาประเทศโดยเน้นการสร้างสมรรถนะการพัฒนานวัตกรรมสังคมและการเป็นผู้ประกอบการ)

กลยุทธ์ที่ 1.1 พัฒนาหลักสูตรที่หลากหลายเน้นเสริมสร้างการสร้างนวัตกรรมและการเป็นผู้ประกอบการ

แนวทางการขับเคลื่อน	ผลผลิต/ผลลัพธ์ที่ได้
1) สร้างทางเลือกในการจัดการเรียนรู้และพัฒนาหลักสูตรที่ตอบสนองต่อความต้องการของสังคม	หลักสูตรที่ตอบสนองต่อความต้องการของผู้เรียน/ตลาดแรงงาน/สถานประกอบการ
-พัฒนาหลักสูตรแบบบูรณาการร่วมศาสตร์ระหว่างคณะและหน่วยงานภายในมหาวิทยาลัย	หลักสูตรธุรกิจดนตรี หลักสูตร Sound Engineer
-พัฒนาและจัดทำหลักสูตรตรีควบโท (หลักสูตร 4+1)	หลักสูตรด้านศิลปกรรมร่วมกับปริญญาโทที่มีป.บัณฑิต สนองตอบลูกค้าที่ต้องการเป็นครู หรือมีการเรียนในลักษณะของ Non -Degree
-พัฒนาและจัดทำหลักสูตรบัณฑิตศึกษาที่หลากหลายมากขึ้น เช่น พัฒนาและจัดทำหลักสูตรปริญญาโท หลักสูตรปริญญาเอก หรือหลักสูตรปริญญาโทควบปริญญาเอกที่เป็นหลักสูตรร่วมของคณะ	ตอบสนองความต้องการผู้เรียนในทุกสาขาวิชา เป็นหลักสูตรกลาง(ทัศนศิลป์ ศิลปะการออกแบบ ศิลปะการแสดง และดนตรี) ที่ใช้ทรัพยากรร่วมกัน
2) ปรับปรุงและพัฒนาหลักสูตรให้ผู้เรียนมีสมรรถนะการสร้างนวัตกรรมสังคมและการเป็นผู้ประกอบการ <ul style="list-style-type: none"> <li>ปรับปรุงรายวิชาให้นิสิตเรียนรู้ด้านการตลาด/การลงทุน การวางแผน การจัดการธุรกิจ แผนธุรกิจ การประกอบการ</li> <li>เน้นให้นิสิตมีแนวคิดประกอบธุรกิจ สร้างงานด้วยตนเอง</li> <li>เน้นให้นิสิตมีความรู้สามารถเขียนแผนธุรกิจได้</li> <li>สร้างองค์ความรู้ด้านธุรกิจ/การเป็นผู้ประกอบการแก่นิสิต</li> </ul>	<ul style="list-style-type: none"> <li>หลักสูตรเป็นไปตามมาตรฐาน คุณภาพ หลักสูตรและตอบสนองนโยบายมหาวิทยาลัย</li> <li>นิสิตมีสมรรถนะและทักษะในการเป็นผู้ประกอบการ</li> <li>นิสิตมีสมรรถนะและทักษะในการสร้างนวัตกรรมสังคม</li> <li>มีหลักสูตรที่เน้นทักษะการสร้างนวัตกรรมสังคมหรือการเป็นผู้ประกอบการ</li> <li>ระดับความพึงพอใจของผู้ใช้บัณฑิตสูงขึ้น</li> <li>นิสิตและบัณฑิตที่เป็นผู้ประกอบการหรือมีผลงานด้านนวัตกรรมเป็นไปตามค่าเป้าหมายที่กำหนด</li> </ul>
- พัฒนาหลักสูตรที่เน้นให้นิสิตมีทักษะในการสร้างนวัตกรรมสังคม <ul style="list-style-type: none"> <li>ปรับปรุงรายวิชาให้นิสิตมีแนวคิดและทักษะในการสร้างนวัตกรรมสังคม</li> <li>ฝึกให้นิสิตทำวิจัย/งานสร้างสรรค์และต่อยอดนวัตกรรม</li> <li>พัฒนาผู้สอนให้มีทักษะในการสร้างนวัตกรรมสังคม</li> <li>จัดเวทีแลกเปลี่ยนเรียนรู้การสร้างนวัตกรรมสังคมของนิสิต</li> </ul>	
5)พัฒนาหลักสูตรร่วมกับสถานประกอบการ ผู้ใช้บัณฑิตที่เน้นให้นิสิตเป็นผู้ประกอบการ MOU	หลักสูตรด้านการออกแบบผลิตภัณฑ์ และหลักสูตรอื่นในคณะ



## กลยุทธ์ที่ 1.2 พัฒนาระบบการสนับสนุนการจัดการเรียนรู้และบูรณาการในชุมชน

แนวทางการขับเคลื่อน	ผลผลิต/ผลลัพธ์ที่ได้
<p>1) พัฒนาอาจารย์ให้มีสมรรถนะในการจัดการเรียนการสอนที่ส่งเสริมให้เกิดนวัตกรรมสังคมหรือการเป็นผู้ประกอบการ</p> <ul style="list-style-type: none"> <li>• จัดอบรมให้ความรู้ สัมมนา และฝึกปฏิบัติการสร้างนวัตกรรม</li> <li>• แลกเปลี่ยนเรียนรู้การสร้างนวัตกรรมกับสถาบันอื่น</li> <li>• ปรับปรุงกระบวนการและวิธีการเรียนการสอนและรายวิชาที่เน้นการสร้างนวัตกรรมสังคมและการเป็นผู้ประกอบการ</li> </ul>	<p>ร้อยละอาจารย์มีสมรรถนะในการสอนที่เน้นการสร้างนวัตกรรมสังคมหรือการเป็นผู้ประกอบการ</p>
<p>2) พัฒนาระบบสนับสนุนให้คณาจารย์และนิสิตใช้ชุมชนเป็นแหล่งเรียนรู้ หาโจทย์วิจัย และถ่ายทอดเทคโนโลยี</p> <ul style="list-style-type: none"> <li>• โครงการพัฒนานิสิต/ศึกษาดูงานในชุมชนและสร้างสรรค์ผลงาน/งานวิจัย/งานสร้างสรรค์</li> <li>• สร้างเครือข่ายร่วมกับชุมชนในการหาโจทย์วิจัยของบุคลากรและนิสิต</li> <li>• โครงการศึกษาแลกเปลี่ยนเรียนรู้ในชุมชน</li> <li>• ร่วมมือและเรียนรู้กับชุมชนจัดกิจกรรมด้านการเรียนการสอน การฝึกงาน พัฒนานิสิตและการบริการวิชาการโดยใช้ชุมชนเป็นแหล่งเรียนรู้</li> <li>• จัดทำฐานข้อมูลชุมชนที่สนับสนุนการเรียนรู้ การสร้างศิลปกรรมและกำหนดชุมชนเป้าหมายในการเรียนรู้และพัฒนาเป็นชุมชนสร้างสรรค์</li> </ul>	<ul style="list-style-type: none"> <li>• ร้อยละที่เพิ่มขึ้นของนิสิตเรียนรู้ในชุมชน</li> <li>• หลักสูตรที่มีรายวิชากำหนดให้นิสิตใช้ชุมชนเป็นแหล่งเรียนรู้</li> </ul>
<p>3) โครงการเพิ่มพูนทักษะและประสบการณ์ของนิสิตด้านการเป็นผู้ประกอบการ หรือการสร้างนวัตกรรมสังคม</p>	<ul style="list-style-type: none"> <li>• นิสิตมีทักษะและประสบการณ์ การเป็นผู้ประกอบการและการสร้างนวัตกรรมสังคม</li> <li>• นิสิตได้รับรางวัลนวัตกรรมสังคม</li> </ul>
<p>4) โครงการสร้างสรรค์และนำเสนอผลงานศิลปะนิพนธ์ / ศิลปะการออกแบบนิพนธ์/ศิลปะการแสดงนิพนธ์/ดุริยางค์ และดนตรีไทยนิพนธ์</p> <ul style="list-style-type: none"> <li>• สนับสนุนและเน้นให้นิสิตใช้ชุมชนเป็นแหล่งเรียนรู้ต่อยอดความรู้และหาโจทย์วิจัย/สร้างสรรค์ผลงาน</li> </ul>	<ul style="list-style-type: none"> <li>• นิสิตมีประสบการณ์ตรงและสามารถสร้างสรรค์ผลงานที่ก่อให้เกิดนวัตกรรมสังคม</li> <li>• ชุมชนได้ประโยชน์เชิงสังคมและเชิงพาณิชย์</li> </ul>
<p>5) พัฒนาและเสริมสร้างศักยภาพทางวิชาการและการสร้างสรรค์ผลงานจากการเรียนของนิสิตสู่การสร้างรายได้เชิงพาณิชย์</p>	<ul style="list-style-type: none"> <li>• นิสิตมีรายได้ระหว่างเรียน</li> <li>• นิสิตสามารถเป็นผู้ประกอบการได้</li> </ul>
<p>6) โครงการความร่วมมือกับองค์กรหน่วยงานมหาวิทยาลัยทั้งในและต่างประเทศในการฝึกประสบการณ์ของนิสิตในการทำงานสร้างสรรค์ร่วมกับชุมชน</p> <ul style="list-style-type: none"> <li>- โครงการความร่วมมือ 8 สถาบัน</li> <li>- โครงการร่วมพัฒนาชุมชน/ท้องถิ่น</li> </ul>	<ul style="list-style-type: none"> <li>• นิสิตได้ฝึกประสบการณ์การทำงานร่วมกับชุมชนผ่านเครือข่ายความร่วมมือ</li> </ul>

### กลยุทธ์ที่ 1.3 พัฒนาระบบสนับสนุนการเรียนรู้ที่สอดคล้องกับสังคมดิจิทัล

แนวทางการขับเคลื่อน	ผลผลิต/ผลลัพธ์ที่ได้
1) โครงการจัดการศึกษาเพื่อการเรียนรู้สำหรับคนทุกช่วงวัย (Non-Degree , Pre – Degree)	<ul style="list-style-type: none"> <li>หลักสูตรระยะสั้นด้านดนตรีและการแสดง</li> <li>หลักสูตรระยะสั้นด้านการออกแบบ</li> <li>หลักสูตรระยะสั้นด้านดนตรีไทย</li> <li>หลักสูตรระยะสั้นด้านศิลปะ</li> </ul>
2) สร้างการเรียนรู้ควบคู่การปฏิบัติ เช่น Active Learning, Problem Based, Research Based , Project Based Area Based	• การจัดการเรียนการสอนที่หลากหลาย
-โครงการจัดการเรียนการสอนแบบออนไลน์ (TSU Mooc/E-learning)	• อาจารย์สามารถจัดการเรียนการสอนแบบออนไลน์ได้
-โครงการพัฒนาและเสริมสร้างสมรรถนะแก่คณาจารย์ด้านจัดการเรียน การสอนและการเรียนรู้แบบ Active Learning	• อาจารย์มีสมรรถนะในการสอนแบบ Active Learning
-ใช้เทคโนโลยีในการจัดการเรียนการสอนรายวิชา/หลักสูตรคณะศิลปกรรมศาสตร์เต็มรูปแบบ	• หลักสูตรที่ตอบสนองความต้องการสังคมในยุคดิจิทัล

### กลยุทธ์ที่ 1.4 พัฒนาทักษะการเรียนรู้ของนิสิตให้พร้อมในศตวรรษที่ 21

แนวทางการขับเคลื่อน	ผลผลิต/ผลลัพธ์ที่ได้
1) พัฒนานิสิตให้มี Glocal Talent ด้วยแนวคิดนวัตกรรมสังคม และTSU Man และการพัฒนาทักษะที่จำเป็นในศตวรรษที่ 21 เช่น Soft Skills, Power Skills, Digital Skill, Thinking Skills	<ul style="list-style-type: none"> <li>นิสิตมีความพร้อมในการประกอบอาชีพในยุคศตวรรษที่ 21</li> <li>ความพึงพอใจของผู้ใช้บัณฑิต</li> </ul>
2) พัฒนานิสิตโดยใช้กระบวนการเรียนรู้ภายใต้เครือข่ายศิลปิน	• บัณฑิตมีความรู้ ความสามารถ และใช้ความคิด สร้างสรรค์นำศิลปกรรมไป บูรณาการกับทักษะในศตวรรษ ที่ 21
3) พัฒนานิสิตด้านสุขภาพและสุขภาวะอนามัยที่ดี	• บัณฑิตที่มีความชำนาญ ด้านทักษะศิลปกรรมเพื่อพัฒนา สังคมและการมีทักษะ ผู้ประกอบการ
4) โครงการบูรณาการเพื่อเสริมสร้างนิสิตให้มีคุณลักษณะตามอัตลักษณ์ของมหาวิทยาลัย <ul style="list-style-type: none"> <li>พัฒนาภาวะผู้นำ</li> <li>พัฒนาด้านจิตบริการ/จิตสาธารณะ</li> <li>พัฒนาทักษะการทำงาน/ทักษะการดำเนินชีวิต</li> <li>พัฒนาทักษะการใช้ภาษาอังกฤษ</li> </ul>	• นิสิต มี คุณ ลั ก ษ ณะ ต าม อ ต ลั ก ษ ณ์ ข อ ง ม ห า วิ ท ย า ลั ย
5) โครงการพัฒนาทักษะการใช้ภาษาอังกฤษของนิสิต	• นิสิตผ่านการทดสอบภาษาอังกฤษตามเกณฑ์
6) โครงการพัฒนานิสิตให้มีทักษะการเรียนรู้ในศตวรรษที่ 21 <ul style="list-style-type: none"> <li>มีการบูรณาการหลายศาสตร์ ธุรกิจ การบริหารจัดการ เทคโนโลยีและการประกอบการ</li> <li>พัฒนานิสิตให้มีสมรรถนะสากลและเน้นฝึกปฏิบัติ</li> <li>พัฒนาทักษะการสร้างนวัตกรรมสังคม</li> </ul>	<ul style="list-style-type: none"> <li>นิสิตมีอัตลักษณ์ของมหาวิทยาลัย</li> <li>นิสิตมีทักษะสามารถเป็นผู้ประกอบการได้</li> </ul>
7) พัฒนาขีดความสามารถของนิสิตเข้าสู่การแข่งขันทางวิชาการ	• นิสิตได้รับรางวัลคุณภาพและเชิดชูเกียรติจาก



และการประกวดผลงานทั้งในระดับชาติและนานาชาติ	องค์กร สถาบัน ระดับชาติและระดับนานาชาติ
8) โครงการสนับสนุนและพัฒนาขีดความสามารถของนิสิตในการผลิตผลงานวิชาการและนำเสนอในเวทีวิชาการระดับชาติและนานาชาติ	• นิสิตมีคุณธรรม จริยธรรม สามารถประกอบอาชีพและอยู่ร่วมกันในสังคมได้ดี • นิสิตมีรายได้ระหว่างเรียน
9) โครงการพัฒนานิสิตด้านคุณธรรมและจริยธรรม	
10) โครงการส่งเสริมการเป็นผู้ประกอบการของนิสิตระหว่างเรียน	
11) โครงการพัฒนาศักยภาพนิสิตวิชาการและเพิ่มพูนทักษะความเชี่ยวชาญเฉพาะทางและเพิ่มขีดความสามารถทางการแข่งขัน <ul style="list-style-type: none"> <li>• โครงการเพิ่มพูนทักษะและศักยภาพด้านการแสดง</li> <li>• โครงการเพิ่มพูนทักษะและศักยภาพด้านทักษะดนตรีไทย</li> <li>• โครงการเพิ่มพูนทักษะศักยภาพด้านศิลปะการออกแบบ</li> <li>• โครงการเพิ่มพูนทักษะและศักยภาพด้านการแสดงดนตรี</li> <li>• โครงการเพิ่มพูนทักษะและศักยภาพด้านศิลปะร่วมสมัย</li> </ul>	• นิสิตมีคุณลักษณะตามอัตลักษณ์มหาวิทยาลัย
12) โครงการปรับพื้นฐานผู้เรียนให้มีสมรรถนะการเรียนรู้และมีความพร้อมในการเริ่มศึกษาที่ตอบโจทย์การพัฒนาสังคม <ul style="list-style-type: none"> <li>• โครงการอบรมเชิงปฏิบัติการปรับพื้นฐานดนตรีไทย</li> <li>• โครงการอบรมเชิงปฏิบัติการปรับพื้นฐานดนตรีสากล</li> <li>• โครงการอบรมเชิงปฏิบัติการปรับพื้นฐานวิชาวาดเส้น</li> <li>• โครงการอบรมเชิงปฏิบัติการปรับพื้นฐานด้านการแสดง</li> </ul>	

### กลยุทธ์ที่ 1.5 สร้างบรรยากาศความเป็นนานาชาติในคณะศิลปกรรมศาสตร์

แนวทางการขับเคลื่อน	ผลผลิต/ผลลัพธ์ที่ได้
1) โครงการปรับปรุงการจัดการเรียนการสอนในรายวิชาให้มีอาจารย์ชาวต่างประเทศเป็นผู้สอน <ul style="list-style-type: none"> <li>• หลักสูตรดุริยางคศาสตร์สากล</li> <li>• หลักสูตรศิลปะการออกแบบ</li> </ul>	• อาจารย์และนิสิตสามารถสื่อสาร ใช้ภาษาอังกฤษในการจัดการเรียนการสอนและใช้ในการทำงานทั่วไป รวมถึงใช้ในชีวิตประจำวัน
2) โครงการพัฒนาความร่วมมือทางวิชาการ(MOU)กับสถาบัน/มหาวิทยาลัยในประเทศหรือต่างประเทศและจัดกิจกรรมร่วมกัน	• มีการพัฒนาหลักสูตรและวิชาการระหว่างสถาบัน • การทำวิจัย/งานสร้างสรรค์ร่วม
3) โครงการแลกเปลี่ยนบุคลากรกับมหาวิทยาลัยและหน่วยงานในต่างประเทศ	• อาจารย์ผ่านการทดสอบภาษาอังกฤษตามมาตรฐานที่กำหนด เพิ่มมากขึ้น • จำนวนอาจารย์แลกเปลี่ยนปีละ 1 คน
4) โครงการแลกเปลี่ยนนิสิตกับมหาวิทยาลัยและหน่วยงานในระดับชาติหรือนานาชาติ	• นิสิตผ่านการทดสอบตามเกณฑ์มาตรฐานมากขึ้น • จำนวนนิสิตแลกเปลี่ยนปีละ 1 คน
5) โครงการพัฒนาบุคลากรสู่ความเป็นนานาชาติ <ul style="list-style-type: none"> <li>• Morning talk</li> <li>• บุคลากรฝึกปฏิบัติ/ฝึกสนทนา ด้านภาษาอังกฤษกับอาจารย์ชาวต่างประเทศ</li> <li>• แลกเปลี่ยน Residence Artist</li> <li>• โครงการประชุมวิชาการระดับนานาชาติ</li> </ul>	• อาจารย์ผ่านการทดสอบภาษาอังกฤษตามมาตรฐานที่กำหนด เพิ่มมากขึ้น • จำนวนอาจารย์แลกเปลี่ยนปีละ 1 คน • จำนวน Residence Artist ปีละ 1 คน
6) โครงการสนับสนุนการฝึกงานในต่างประเทศของนิสิต	นิสิตฝึกงานในต่างประเทศอย่างน้อยปีละ 1 คน



## ตัวชี้วัดและค่าเป้าหมาย ยุทธศาสตร์ที่ 1

ตัวชี้วัดหลัก	ค่าเป้าหมาย				
	ปี 2566-2569				
	หน่วย	2567	2568	2569	2570
1. นิสิตและบัณฑิตที่เป็นผู้ประกอบการหรือที่มีผลงานด้านนวัตกรรมสังคม (TSU02)	ร้อยละ	ร้อยละ 26	ร้อยละ 28	ร้อยละ 30	ร้อยละ 32
2. รางวัลด้านผู้ประกอบการ (Startup Awards) หรือด้านนวัตกรรมสังคมของนิสิตและบัณฑิต (TSU03)	ร้อยละ	ร้อยละ 14.50	ร้อยละ 15.00	ร้อยละ 15.50	ร้อยละ 16.00
3. ความพึงพอใจของผู้ใช้บัณฑิต (TSU04)	ค่าเฉลี่ย	ค่าเฉลี่ย 4.40	ค่าเฉลี่ย 4.45	ค่าเฉลี่ย 4.50	ค่าเฉลี่ย 4.55
4. ร้อยละของหลักสูตรที่มีรายวิชาเรียนรู้ในชุมชน(SIU01)	ร้อยละ	ร้อยละ 20	ร้อยละ 40	ร้อยละ 60	ร้อยละ 80
5. ร้อยละของบัณฑิตปริญญาตรีที่ได้งานทำหรือประกอบอาชีพอิสระภายใน 1 ปี	ร้อยละ	ร้อยละ 70	ร้อยละ 75	ร้อยละ 80	ร้อยละ 85
6. ร้อยละของนิสิตที่เรียนรู้ในชุมชน	ร้อยละ	ร้อยละ 66	ร้อยละ 68	ร้อยละ 70	ร้อยละ 72
7. จำนวนผลงานวิชาการและงานสร้างสรรค์ของนิสิตที่ได้รับการเผยแพร่หรือได้รับรางวัลระดับชาติหรือนานาชาติ	ผลงาน	22 ผลงาน	24 ผลงาน	26 ผลงาน	28 ผลงาน
8. หลักสูตรที่เน้นทักษะการสร้างนวัตกรรมสังคมหรือการเป็นผู้ประกอบการ (TSU01)	ร้อยละ	ร้อยละ 40	ร้อยละ 60	ร้อยละ 80	ร้อยละ 100
9. ร้อยละของเครือข่ายความร่วมมือทางวิชาการในระดับชาติ/นานาชาติที่มีกิจกรรมความร่วมมือ (SIU04)	ร้อยละ	ร้อยละ 10	ร้อยละ 15	ร้อยละ 20	ร้อยละ 25
10. ผลการประเมินหลักสูตรตามเกณฑ์ AUN-QA	ค่าเฉลี่ย	ค่าเฉลี่ย 3.10	ค่าเฉลี่ย 3.20	ค่าเฉลี่ย 3.30	ค่าเฉลี่ย 3.50
11. ร้อยละการรับนิสิตใหม่ตามแผนรับนิสิต	ร้อยละ	ร้อยละ 70.00	ร้อยละ 75.00	ร้อยละ 80.00	ร้อยละ 85.00
12. ร้อยละของบัณฑิตที่เป็นผู้ประกอบการหรือผู้สร้างนวัตกรรมสังคม	ร้อยละ	ร้อยละ 6	ร้อยละ 7	ร้อยละ 8	ร้อยละ 9
13. ร้อยละของอาจารย์ที่ผ่านการทดสอบภาษาอังกฤษตามเกณฑ์มาตรฐานที่กำหนด	ร้อยละ	ร้อยละ 3	ร้อยละ 4	ร้อยละ 5	ร้อยละ 6
14. ร้อยละของนิสิตที่ผ่านการทดสอบภาษาอังกฤษตามเกณฑ์มาตรฐานที่กำหนด	ร้อยละ	ร้อยละ 3	ร้อยละ 4	ร้อยละ 5	ร้อยละ 6
15. จำนวนหลักสูตรระยะสั้นเพื่อการเรียนรู้สำหรับคนทุกช่วงวัย	หลักสูตร	1 หลักสูตร	2 หลักสูตร	3 หลักสูตร	4 หลักสูตร

ยุทธศาสตร์ที่ 2 พัฒนางานวิจัยและงานสร้างสรรค์ที่มีคุณภาพเพื่อสร้างนวัตกรรมนำไปสู่การพัฒนาสังคม  
และเศรษฐกิจ

(สอดคล้องกับยุทธศาสตร์ที่ 2 สร้างผลงานวิจัยเพื่อพัฒนาเทคโนโลยีและนวัตกรรมที่ตอบโจทย์การพัฒนา  
เชิงพื้นที่ และการเพิ่มขีดความสามารถในการแข่งขันของประเทศ)

กลยุทธ์ที่ 2.1 พัฒนาระบบและกลไกการวิจัยและงานสร้างสรรค์ที่ตอบสนองต่อการพัฒนา

แนวทางการขับเคลื่อน	ผลผลิต/ผลลัพธ์ที่ได้
<p>1) พัฒนาระบบบริหารจัดการงานวิจัย/งานสร้างสรรค์ที่มีประสิทธิภาพ</p> <ul style="list-style-type: none"> <li>จัดตั้ง Proposal Bank</li> <li>จัดตั้งศูนย์วิจัยเฉพาะทาง “ศูนย์สร้างสรรค์ศิลปกรรม (Thaksin University Creative Center)” เพื่อให้บริการวิชาการด้านศิลปกรรมและจัดการรายได้</li> <li>จัดกิจกรรมแลกเปลี่ยนเรียนรู้และสร้างบรรยากาศที่กระตุ้นการสร้างงานวิจัย/งานสร้างสรรค์ และนวัตกรรม</li> <li>สร้างเครือข่ายความร่วมมือด้านวิจัยกับมหาวิทยาลัยอื่น องค์กรทั้งภาครัฐ เอกชนและหน่วยงานภายนอก</li> <li>สร้างฐานข้อมูลเพื่อการเผยแพร่ผลงานวิจัย/งานสร้างสรรค์และองค์ความรู้ในรูปแบบภาษาไทยและภาษาอังกฤษ</li> </ul>	<ul style="list-style-type: none"> <li>ระบบบริหารจัดการงานวิจัยของคณะมีประสิทธิภาพสามารถเอื้ออำนวยต่อการผลิตงานวิจัยและงานสร้างสรรค์ของบุคลากรได้ตามเป้าหมาย</li> <li>บุคลากรผลิตงานวิจัยและงานสร้างสรรค์ที่ตอบสนองการพัฒนาสังคมและเศรษฐกิจมากขึ้น</li> <li>มีความร่วมมือกับองค์กรที่เข้มแข็ง</li> <li>มีแหล่งทุนที่เข้าถึงได้</li> <li>มีผลงานวิจัย/งานสร้างสรรค์(Proposal)ที่พร้อมขอทุน</li> </ul>
2) โครงการส่งเสริมและสนับสนุนทรัพยากรด้านการวิจัยของคณะศิลปกรรมศาสตร์	<ul style="list-style-type: none"> <li>บุคลากรผลิตงานวิจัย งานสร้างสรรค์และนวัตกรรมที่ตอบโจทย์ชุมชน สังคม และประเทศชาติ</li> </ul>
3) โครงการแลกเปลี่ยนเรียนรู้ระหว่างบุคลากรของหน่วยงาน องค์กร ในการสร้างนวัตกรรม	
4) โครงการพัฒนาและสนับสนุนการผลิตงานสร้างสรรค์และนวัตกรรมของบุคลากร (Creativity and Innovation)	
5) โครงการพัฒนาศักยภาพและขีดความสามารถของบุคลากรในการสร้างนวัตกรรมเพื่อการสร้างสรรค์สังคม	
6) โครงการจัดทำและผลิตวารสารวิชาการด้านศิลปกรรมระดับชาติ	
<p>7) โครงการความร่วมมือทางวิชาการและการวิจัยกับหน่วยงาน/องค์กรภายนอกทั้งภาครัฐและเอกชน เพื่อร่วมมือทำวิจัย</p> <ul style="list-style-type: none"> <li>ทำวิจัยร่วมกับสำนักวิจัยและนวัตกรรมทางการแพทย์ ศิลปกรรมในมิติ “ศิลปะบำบัด”</li> </ul>	<ul style="list-style-type: none"> <li>บุคลากรได้รับทุนวิจัยจากภายนอกมากขึ้น</li> <li>ผลงานวิจัยนำไปใช้ประโยชน์ได้จริง</li> </ul>

## กลยุทธ์ที่ 2.2 พัฒนางานวิจัยและงานสร้างสรรค์ที่ตอบสนอง รับผิดชอบต่อสังคมและการวิจัยสู่เชิงพาณิชย์

แนวทางการขับเคลื่อน	ผลผลิต/ผลลัพธ์ที่ได้
1) พัฒนาโจทย์วิจัยชุมชนเชิงบูรณาการ/โจทย์วิจัยท้องถิ่นมุ่งเป้าพัฒนาเชิงพื้นที่ -สร้างอัตลักษณ์การวิจัย/งานสร้างสรรค์ที่สามารถตอบสนองเศรษฐกิจเชิงพาณิชย์ และต่อยอดไปสู่การสร้างนวัตกรรมสังคม	ชุดโครงการวิจัยแบบบูรณาการ
2) สนับสนุนบุคลากรในการสร้างผลงานวิจัย งานสร้างสรรค์และนวัตกรรมสังคมใช้ประโยชน์ในเชิงสังคมหรือเชิงพาณิชย์ได้จริง	• ผลงานวิจัย งานสร้างสรรค์และนวัตกรรมสังคมสามารถนำไปใช้ประโยชน์ในเชิงสังคมหรือเชิงพาณิชย์ได้จริงและเน้นการแก้ปัญหาชุมชน
3) โครงการต่อยอดทรัพย์สินทางปัญญา งานวิจัย ภูมิปัญญาและต่อยอดสร้างนวัตกรรมสังคม - ต่อยอดงานวิจัย ภูมิปัญญาและนวัตกรรม - พัฒนารูปแบบนวัตกรรม	
4) พัฒนาต่อยอดองค์ความรู้และภูมิปัญญาด้านศิลปกรรมสู่การพัฒนาผลิตภัณฑ์ชุมชนเพื่อการสร้างงานสร้างรายได้สู่ชุมชน - ต่อยอดคุณค่าผลงานการวิจัยหรือผลิตภัณฑ์ชุมชน - ออกแบบผลิตภัณฑ์ชุมชน	สร้างแบรนด์ผลิตภัณฑ์ชุมชนสามารถสร้างรายได้เชิงพาณิชย์
5) สร้างระบบพี่เลี้ยง/ผู้เชี่ยวชาญด้านการสร้างนวัตกรรม	บุคลากรสามารถสร้างนวัตกรรมสังคมได้จริง
6) โครงการพัฒนา ต่อยอดองค์ความรู้วิจัยและเพิ่มประสิทธิภาพสินค้าและบริการท้องถิ่นสู่การสร้างงานสร้างรายได้ที่ยั่งยืน	ชุมชนได้ใช้ประโยชน์จากผลงานวิจัย/งานสร้างสรรค์
7) ส่งเสริม ผลักดันและต่อยอดผลงานวิจัยและงานสร้างสรรค์ของบุคลากรสู่การขอตำแหน่งทางวิชาการ	บุคลากรมีตำแหน่งทางวิชาการมากขึ้น
8) สนับสนุนการให้ทุนวิจัยสร้างสรรค์และการตีพิมพ์เผยแพร่ผลงานวิชาการของบุคลากรในระดับชาติและนานาชาติ	บุคลากรผลิตผลงานวิจัย/งานสร้างสรรค์ที่ตอบโจทย์การพัฒนาประเทศ
9) โครงการประชุมวิชาการระดับนานาชาติ	บุคลากรได้เผยแพร่ผลงานวิจัย/งานสร้างสรรค์ในระดับนานาชาติ

## กลยุทธ์ที่ 2.3 พัฒนาศักยภาพและทักษะนักวิจัยในการสร้างสรรค์ผลงานและต่อยอดการสร้างนวัตกรรม

แนวทางการขับเคลื่อน	ผลผลิต/ผลลัพธ์ที่ได้
1) พัฒนาสมรรถนะนักวิจัยในการสร้างสรรค์ผลงานและการต่อยอดการสร้างนวัตกรรม	• บุคลากรมีศักยภาพและขีดความสามารถในการผลิตผลงานวิจัย/งานสร้างสรรค์ • มีนักวิจัยรุ่นใหม่และได้รับทุนวิจัยทั้งจากภายในและภายนอกมากขึ้น • ผลงานวิจัยและงานสร้างสรรค์ได้รับการตีพิมพ์และเผยแพร่ทั้งในระดับชาติและนานาชาติมากขึ้น
2) โครงการพัฒนาบุคลากรด้านการวิจัย/งานสร้างสรรค์เพื่อเพิ่มศักยภาพทางการวิจัย/งานสร้างสรรค์ • พัฒนาศักยภาพนักวิจัยรุ่นใหม่/นักวิจัยเชี่ยวชาญ • พัฒนานักวิจัย/งานสร้างสรรค์ในการสร้างนวัตกรรม	
3) โครงการเพิ่มพูนทักษะและฝึกปฏิบัติในการเขียนโครงการวิจัยและบทความวิจัยของบุคลากร	• จำนวนเงินทุนวิจัยจากแหล่งทุนภายนอกเพิ่มมากขึ้น • จำนวนงานวิจัย งานสร้างสรรค์ด้านศิลปะ และวัฒนธรรมรวมถึงภูมิปัญญาท้องถิ่น เพื่อเพิ่มคุณค่าหรือมูลค่า ซึ่งได้รับการรับรองการใช้ประโยชน์เชิงสังคม และเชิงพาณิชย์มีจำนวนมากขึ้น
4) โครงการจัดหาแหล่งทุนและสนับสนุนให้บุคลากรขอทุนวิจัยจากภายนอก	
5) โครงการสนับสนุนและพัฒนาบุคลากรในการตีพิมพ์เผยแพร่ผลงานวิจัย/งานสร้างสรรค์และผลงานวิชาการระดับชาติ และนานาชาติที่มี Impact Factors สูง	

## ตัวชี้วัดและค่าเป้าหมาย ยุทธศาสตร์ที่ 2

ตัวชี้วัดหลัก	ค่าเป้าหมาย				
	ปี 2567-2570				
	หน่วย	2567	2568	2569	2570
8. ผลงานวิจัยและงานสร้างสรรค์ที่เผยแพร่ในระดับชาติหรือนานาชาติ (TSU05)	ร้อยละ	ร้อยละ 59.00	ร้อยละ 60.00	ร้อยละ 61.00	ร้อยละ 62.00
9. ผลงานวิจัยและงานสร้างสรรค์ที่อ้างอิงในระดับชาติหรือนานาชาติ (TSU06)	ร้อยละ	ร้อยละ 3.00	ร้อยละ 4.00	ร้อยละ 5.00	ร้อยละ 6.00
10. ผลงานวิจัยหรืองานสร้างสรรค์ที่ก่อให้เกิดนวัตกรรมสังคม (TSU07)	ร้อยละ	ร้อยละ 52.00	ร้อยละ 53.00	ร้อยละ 54.00	ร้อยละ 55.00
11. จำนวนงานวิจัย งานสร้างสรรค์ ด้านศิลปะและวัฒนธรรมรวมถึงภูมิปัญญาท้องถิ่นเพื่อเพิ่มคุณค่าหรือมูลค่าซึ่งได้รับการรับรองการใช้ประโยชน์เชิงสังคม	ร้อยละ	22 ผลงาน	24 ผลงาน	26 ผลงาน	28 ผลงาน
12. จำนวนงานวิจัย งานสร้างสรรค์ ด้านศิลปะและวัฒนธรรม รวมถึงภูมิปัญญาท้องถิ่นเพื่อเพิ่มคุณค่าหรือมูลค่า ซึ่งได้รับการรับรองการใช้ประโยชน์เชิงพาณิชย์	ผลงาน	5 ผลงาน	8 ผลงาน	11 ผลงาน	13 ผลงาน
13. จำนวนเงินทุนวิจัยจากแหล่งทุนภายนอก (SIU05)	บาท	1,000,000 บาท	1,200,000 บาท	1,400,000 บาท	1,500,000 บาท

ยุทธศาสตร์ที่ 3 บริการวิชาการโดยบูรณาการถ่ายทอดองค์ความรู้ เทคโนโลยีและนวัตกรรมสังคมที่สร้างความเข้มแข็งของชุมชนและเพิ่มมูลค่าทางเศรษฐกิจ

(สอดคล้องกับยุทธศาสตร์ที่ 3 บริการวิชาการและถ่ายทอดความรู้ เทคโนโลยีและนวัตกรรม เพื่อการพัฒนาเชิงพื้นที่และสร้างขีดความสามารถด้านการแข่งขัน)

กลยุทธ์ที่ 3.1 พัฒนาและสร้างอัตลักษณ์บริการวิชาการด้านศิลปกรรมและการสร้างมูลค่าเพิ่มเชิงพาณิชย์

แนวทางการขับเคลื่อน	ผลผลิต/ผลลัพธ์ที่ได้
1) พัฒนาและสร้างความเข้มแข็งของชุมชน ส่งเสริมวิสาหกิจชุมชน <ul style="list-style-type: none"> <li>• สร้างนวัตกรรมสังคม</li> <li>• นำศิลปะพัฒนาชุมชน</li> <li>• พัฒนาเทคโนโลยีการออกแบบเพื่อสร้างมูลค่าเพิ่มสินค้าและบริการ</li> <li>• การออกแบบผลิตภัณฑ์ชุมชน</li> <li>• รูปแบบบรรจุภัณฑ์</li> </ul>	<ul style="list-style-type: none"> <li>• พัฒนาคุณภาพชีวิตชุมชน</li> <li>• จำนวนทุนบริการวิชาการจากภายนอกเพิ่มขึ้น</li> <li>• ชุมชนได้ใช้ประโยชน์จากผลงานบริการวิชาการด้านศิลปกรรมเพื่อพัฒนาสังคมและเศรษฐกิจ</li> <li>• นำศิลปะสู่การพัฒนาชุมชนสังคม/เมือง</li> <li>• พัฒนาพื้นที่เป็นแหล่งท่องเที่ยวที่ตอบโจทย์เศรษฐกิจเชิงสร้างสรรค์</li> </ul>
2) พัฒนาและสร้างสรรค์ภูมิปัญญาภาคใต้สู่การพัฒนาชุมชน	<ul style="list-style-type: none"> <li>• สร้างชื่อเสียง อัตลักษณ์และความเชื่อมั่นของมหาวิทยาลัย</li> </ul>
3) โครงการเปิดพื้นที่แห่งการสร้างสรรค์ (Creative Space) <ul style="list-style-type: none"> <li>• ปรับปรุงภูมิทัศน์วัฒนธรรม</li> <li>• พัฒนาสิ่งแวดล้อมเชิงสุนทรียภาพ</li> </ul>	<ul style="list-style-type: none"> <li>• จำนวนชุมชน/พื้นที่/หน่วยงานที่ได้รับประโยชน์จากการบริการวิชาการเพื่อสร้างมูลค่าเพิ่มให้กับสินค้าและบริการ</li> </ul>
4) สร้างเครือข่ายความร่วมมือที่เข้มแข็งกับหน่วยงาน องค์กรภายนอกทั้งภาครัฐและเอกชนในการใช้นวัตกรรมสังคม อนุรักษ์สิ่งแวดล้อมและตอบโจทย์เศรษฐกิจการท่องเที่ยว (Environment Arts) <ul style="list-style-type: none"> <li>• สร้างเครือข่ายความร่วมมือกับสำนักงานทรัพยากรชายฝั่ง</li> <li>• โครงการศิลปะกับสิ่งแวดล้อม “ถึงขยะประติมากรรม”</li> <li>• โครงการ “บ้านปลาหมายเลข ๙”</li> <li>• โครงการบูรณะปรับปรุงสุสาน ต้นตระกูล ณ สงขลา</li> <li>• โครงการสร้างนวัตกรรมด้านสิ่งแวดล้อม</li> </ul>	<ul style="list-style-type: none"> <li>• จำนวนนวัตกรรมสังคมที่เกิดจากการเรียนการสอน การบริการวิชาการ การวิจัย และงานสร้างสรรค์ที่ก่อให้เกิดการสร้างงาน สร้างรายได้และมูลค่าเพิ่มของชุมชนมีจำนวนมากขึ้น</li> <li>• จำนวนสินค้าและบริการที่เกิดการสร้างงานสร้างรายได้เชิงพาณิชย์</li> </ul>
5) โครงการความร่วมมือและบูรณาการข้ามศาสตร์ศิลปกรรมในมิติสุขภาวะ(ร่วมกับสำนักวิจัยและนวัตกรรมทางการแพทย์ มหาวิทยาลัยสงขลานครินทร์) /คณะพยาบาลศาสตร์ มหาวิทยาลัยทักษิณ (Arts for Health) <ul style="list-style-type: none"> <li>• ศิลปะกับสุขภาพ</li> <li>• ศิลปะกับการดูแลผู้สูงอายุ</li> <li>• ศิลปะบำบัดผู้ป่วย</li> </ul>	
6) โครงการศิลปะพัฒนาชุมชน/พัฒนาเมืองสร้างสรรค์ (Creative City)	
7) โครงการบูรณาการศิลปกรรมไปสู่การพัฒนาเมืองสร้างสรรค์ (Creative City, Smart City)	
8) โครงการส่งเสริมสุนทรียภาพแก่สังคมร่วมกับท้องถิ่น <ul style="list-style-type: none"> <li>• การแสดงสุนทรีย์ด้านดนตรีและการแสดง</li> <li>• การแสดงผลงานศิลปะ กิจกรรม Body Paint</li> </ul>	

### กลยุทธ์ที่ 3.2 บริการวิชาการด้านศิลปกรรมสู่การจัดการรายได้และสร้างมูลค่าเพิ่มเชิงพาณิชย์

แนวทางการขับเคลื่อน	ผลผลิต/ผลลัพธ์ที่ได้
1) จัดตั้งโครงการเงินทุนหมุนเวียนหอปรมาคนตรีและศิลปะสร้างสรรค์	<ul style="list-style-type: none"> <li>• แสวงหารายได้เพื่อการพึ่งพาตนเองของคณะ</li> <li>• ใช้ทรัพยากรให้เกิดประโยชน์สูงสุด</li> </ul>
2) พัฒนาและจัดทำหลักสูตรระยะสั้นด้านศิลปกรรมเพื่อบริการวิชาการแก่สังคมและจัดการรายได้ Non-Degree <ul style="list-style-type: none"> <li>- จัดทำหลักสูตรระยะสั้นด้านการผลิตเรือไฟเบอร์กลาส</li> <li>- จัดทำหลักสูตรระยะสั้นด้านการออกแบบผลิตภัณฑ์</li> <li>- จัดทำหลักสูตรระยะสั้นด้านดนตรีและการแสดง</li> <li>- จัดทำหลักสูตรระยะสั้นด้านศิลปะ</li> </ul>	<ul style="list-style-type: none"> <li>• มีรายได้ที่เพิ่มขึ้นจากการบริการวิชาการแก่สังคมและการจัดทำหลักสูตรระยะสั้นด้านศิลปกรรม Non - Degree</li> </ul>
3) สร้างเครือข่ายความร่วมมือด้านบริการวิชาการระหว่างหน่วยงานองค์กรทั้งภาครัฐและเอกชน องค์กรปกครองส่วนท้องถิ่น ในการพัฒนาท้องถิ่น <ul style="list-style-type: none"> <li>• โครงการศิลปะพัฒนาชุมชน</li> <li>• โครงการศิลปะกับสาธารณะ (Public Arts)</li> </ul>	<ul style="list-style-type: none"> <li>• ได้รับเงินทุนด้านบริการวิชาการจากภายนอกอย่างต่อเนื่อง</li> </ul>
4) พัฒนาศักยภาพบุคลากรด้านการตลาดเพื่อรองรับการดำเนินงานจัดการรายได้ คณะศิลปกรรมศาสตร์	<ul style="list-style-type: none"> <li>• คณะมีรายได้เพิ่มขึ้นจากการบริการวิชาการ</li> </ul>
-โครงการฝึกอบรมและปฏิบัติการด้านศิลปกรรมเพื่อการพัฒนาชุมชน สังคม	<ul style="list-style-type: none"> <li>• มีรายได้ที่เพิ่มขึ้นจากการดำเนินงานบริการวิชาการและการจัดการรายได้</li> </ul>
-โครงการบริการวิชาการเพื่อการพัฒนาคุณภาพชีวิตและการสร้างงานสร้างอาชีพแก่ชุมชน	<ul style="list-style-type: none"> <li>• จำนวนสินค้าและบริการในพื้นที่ที่ได้รับการสร้างมูลค่าเพิ่มจากการบริการวิชาการมีจำนวนมากขึ้น</li> </ul>
- โครงการบริการวิชาการด้านดนตรีเพื่อการพัฒนาสังคม อบรมเชิงปฏิบัติการคอมพิวเตอร์ดนตรี	<ul style="list-style-type: none"> <li>• ความร่วมมือเพื่อพัฒนาผู้ประกอบการและส่งเสริมการสร้างนวัตกรรมกับภาคธุรกิจ/อุตสาหกรรมของมหาวิทยาลัยมีจำนวนมากขึ้น</li> </ul>
- โครงการสร้างตราสินค้าและผลิตภัณฑ์สู่ตลาดและชุมชน	<ul style="list-style-type: none"> <li>• ระดับความพึงพอใจของผู้ใช้บริการวิชาการสูงขึ้น</li> </ul>
- โครงการพัฒนารูปแบบผลิตภัณฑ์ชุมชนเพื่อสร้างมูลค่าเพิ่มและรายได้เชิงพาณิชย์	
-โครงการอบรมและฝึกปฏิบัติสร้างสรรค์ด้านทัศนศิลป์	
-โครงการพัฒนาสินค้าและบริการโดยใช้เทคโนโลยีการออกแบบเพื่อก่อให้เกิดมูลค่าเพิ่มต่อสินค้าและบริการ	
-โครงการอบรมและฝึกปฏิบัติสร้างสรรค์ดนตรีและการแสดง	
-โครงการอบรมและฝึกปฏิบัติดนตรีไทย	

## ตัวชี้วัดและค่าเป้าหมาย : ยุทธศาสตร์ที่ 3

ตัวชี้วัดหลัก	ค่าเป้าหมาย				
	ปี 2567-2570				
	หน่วย	2567	2568	2569	2570
1. จำนวนหลักสูตรระยะสั้น (Non-Degree) เพื่อพัฒนาทักษะการสร้างนวัตกรรมสังคม (SIU02)	หลักสูตร	1 หลักสูตร	2 หลักสูตร	3 หลักสูตร	4 หลักสูตร
2. จำนวนหลักสูตรระยะสั้น (Non-Degree) เพื่อพัฒนาทักษะการเป็นผู้ประกอบการ (SIU03)	หลักสูตร	1 หลักสูตร	2 หลักสูตร	3 หลักสูตร	4 หลักสูตร
3. จำนวนโครงการบริการวิชาการหรือการทำนุบำรุงศิลปวัฒนธรรมที่ก่อให้เกิดนวัตกรรมสังคมหรือการเป็นผู้ประกอบการ (TSU08)	ร้อยละ	ร้อยละ 40	ร้อยละ 60	ร้อยละ 80	ร้อยละ 100
4. จำนวนสินค้าและบริการในพื้นที่ที่ได้รับการสร้างมูลค่าเพิ่มจากการบริการวิชาการ (SIU11)	รายการ	10 รายการ	15 รายการ	20 รายการ	25 รายการ
5. จำนวนชุมชน/พื้นที่/หน่วยงาน ที่ได้รับประโยชน์จากการบริการวิชาการเพื่อสร้างมูลค่าเพิ่มให้กับสินค้าและบริการ (SIU12)	พื้นที่	5 พื้นที่	10 พื้นที่	15 พื้นที่	20 พื้นที่
6. จำนวนนวัตกรรมสังคมที่เกิดจากการเรียนการสอน การบริการวิชาการ การวิจัยและงานสร้างสรรค์ที่ก่อให้เกิดการสร้างงาน สร้างรายได้ และมูลค่าเพิ่มของชุมชน	ผลงาน	5 ผลงาน	7 ผลงาน	9 ผลงาน	11 ผลงาน
7. จำนวนเงินจากการบริการวิชาการที่ได้รับจากแหล่งภายนอก (SIU10)	บาท	250,000 บาท	280,000 บาท	310,000 บาท	330,000 บาท
8. ความร่วมมือเพื่อพัฒนาผู้ประกอบการและส่งเสริมการสร้างนวัตกรรมกับภาค ธุรกิจ/อุตสาหกรรมของมหาวิทยาลัย (SIU09)	ร้อยละ	ร้อยละ 70.00	ร้อยละ 75.00	ร้อยละ 80.00	ร้อยละ 85.00
9. ระดับความพึงพอใจของผู้ใช้บริการวิชาการ	ค่าเฉลี่ย	ค่าเฉลี่ย 4.30	ค่าเฉลี่ย 4.35	ค่าเฉลี่ย 4.40	ค่าเฉลี่ย 4.51
10. ร้อยละของชุมชนเป้าหมายเดิมที่มีข้อเสนอให้จัดโครงการบริการวิชาการ	ร้อยละ	ร้อยละ 70.00	ร้อยละ 75.00	ร้อยละ 80.00	ร้อยละ 85.00
11. บุคลากรของมหาวิทยาลัยแลกเปลี่ยนความรู้สู่ภาคธุรกิจ/อุตสาหกรรม (SIU07)	ร้อยละ	ร้อยละ 40.00	ร้อยละ 45.00	ร้อยละ 50.00	ร้อยละ 55.00
12. ร้อยละของโครงการบริการวิชาการที่มาจากความต้องการของสังคมและชุมชนต่อจำนวน	ร้อยละ	ร้อยละ 70.00	ร้อยละ 80.00	ร้อยละ 90.00	ร้อยละ 100.00



ตัวชี้วัดหลัก	ค่าเป้าหมาย				
	ปี 2567-2570				
	หน่วย	2567	2568	2569	2570
โครงการบริการวิชาการทั้งหมด					
13. งบประมาณการพัฒนาเทคโนโลยี/นวัตกรรม เพื่อพัฒนาความเป็นผู้ประกอบการ ของมหาวิทยาลัย (SIU08)	ร้อยละ	ร้อยละ 10.00	ร้อยละ 15.00	ร้อยละ 20.00	ร้อยละ 25.00
14. งบประมาณจากแหล่งทุนภายนอกสนับสนุนการสร้างผู้ประกอบการ/ธุรกิจใหม่ (SIU06)	ร้อยละ	ร้อยละ 10.00	ร้อยละ 15.00	ร้อยละ 20.00	ร้อยละ 25.00
15. จำนวนโครงการบริการวิชาการที่มีความร่วมมือกับหน่วยงานภายนอกที่สนับสนุนการดำเนินงาน (สนับสนุนงบประมาณ/การมีส่วนร่วมจัด/เป็นเจ้าของภาพรวม/อื่น ๆ)	เครือข่าย	2 เครือข่าย	3 เครือข่าย	4 เครือข่าย	5 เครือข่าย

ยุทธศาสตร์ที่ 4 พัฒนานวัตกรรมสังคมบนฐานศิลปะ วัฒนธรรม ภูมิปัญญาท้องถิ่นเพื่อพัฒนาชุมชนที่ยั่งยืน (สอดคล้องกับยุทธศาสตร์ที่ 4 พัฒนานวัตกรรมสังคมบนฐานศิลปะ วัฒนธรรม หรือภูมิปัญญาท้องถิ่น เพื่อสืบสานและการพัฒนาคุณภาพชีวิตประชาชน)

กลยุทธ์ที่ 4.1 พัฒนางานวิจัย/งานสร้างสรรค์ บริการวิชาการด้านศิลปะวัฒนธรรมและภูมิปัญญาพัฒนาชุมชน

แนวทางการขับเคลื่อน	ผลผลิต/ผลลัพธ์ที่ได้
1) โครงการเสริมสร้างศักยภาพแหล่งเรียนรู้ด้านพหุวัฒนธรรมเพื่อเพิ่มคุณค่าและการเข้าถึงข้อมูลทางวิชาการอย่างมีประสิทธิภาพ <ul style="list-style-type: none"> <li>สร้างพื้นที่ทางวัฒนธรรมในชุมชน</li> <li>สร้างคุณค่านำศิลปะการแสดง “โนรา ดนตรีไทย” เพื่อสร้างสุนทรีย์สู่ชุมชน</li> <li>สร้างอัตลักษณ์ศิลปวัฒนธรรมสู่ชุมชน</li> </ul>	<ul style="list-style-type: none"> <li>ผลิตงานวิจัย/งานสร้างสรรค์ด้านศิลปะและวัฒนธรรม ดนตรีและการแสดงและภูมิปัญญาที่นำไปใช้ประโยชน์และพัฒนาชุมชน สังคมได้จริง</li> </ul>
2) โครงการสร้างงานวิจัย งานสร้างสรรค์ด้านศิลปะและวัฒนธรรม ดนตรีและการแสดงและภูมิปัญญาท้องถิ่นเพื่อรองรับการใช้ประโยชน์ของชุมชน	<ul style="list-style-type: none"> <li>ผลิตงานวิจัย/งานสร้างสรรค์ด้านศิลปะและวัฒนธรรม ดนตรีและการแสดงและภูมิปัญญาที่นำไปใช้ประโยชน์และพัฒนาชุมชน สังคมได้จริง</li> </ul>
3) โครงการสร้างอัตลักษณ์ด้านศิลปะและวัฒนธรรมคณะศิลปกรรมศาสตร์ เผยแพร่สู่สาธารณะในระดับชาติและนานาชาติ	
4) โครงการพัฒนาและสร้างเครือข่ายด้านศิลปะและวัฒนธรรมกับองค์กร หน่วยงานภาครัฐและเอกชนทั้งในระดับชาติและนานาชาติ	<ul style="list-style-type: none"> <li>ใช้ประโยชน์จากเครือข่ายด้านศิลปะและวัฒนธรรม พัฒนาชุมชน สังคม</li> </ul>
5) โครงการอัตลักษณ์ท้องถิ่นชุมชน เพื่อส่งเสริมการท่องเที่ยวและ	<ul style="list-style-type: none"> <li>ชุมชนได้ใช้ประโยชน์เชิงสังคม</li> </ul>

แนวทางการขับเคลื่อน	ผลผลิต/ผลลัพธ์ที่ได้
พัฒนาเศรษฐกิจชุมชน <ul style="list-style-type: none"> <li>โครงการส่งเสริมเศรษฐกิจชุมชนและการท่องเที่ยวด้วยอัตลักษณ์ทางด้านทัศนศิลป์และทางด้านดนตรี</li> <li>โครงการพัฒนาผลิตภัณฑ์ศิลปหัตถกรรมจากลวดลายในสังคมพหุวัฒนธรรมเพื่อพัฒนาเศรษฐกิจชุมชน</li> </ul>	และเชิงพาณิชย์จากงานวิจัย งานสร้างสรรค์ บริการวิชาการด้านทำนุบำรุงศิลปวัฒนธรรม <ul style="list-style-type: none"> <li>จำนวนชุมชนที่นำนวัตกรรมไปใช้ประโยชน์มีจำนวนชุมชนมากขึ้น</li> </ul>
6) โครงการส่งเสริมและสนับสนุนการสร้างผลงานวิจัย งานสร้างสรรค์ด้านศิลปวัฒนธรรมรวมถึงภูมิปัญญาท้องถิ่นที่เพิ่มคุณค่าหรือมูลค่า สามารถนำไปใช้ประโยชน์ในเชิงสังคม เชิงพาณิชย์	

#### กลยุทธ์ที่ 4.2 การพัฒนาแหล่งเรียนรู้ทางด้านศิลปวัฒนธรรมและภูมิปัญญาที่ครอบคลุมมิติด้านพหุวัฒนธรรมของท้องถิ่นภาคใต้

แนวทางการขับเคลื่อน	ผลผลิต/ผลลัพธ์ที่ได้
1) พัฒนางานวิจัย/งานสร้างสรรค์ด้านศิลปะและวัฒนธรรม ดนตรี และการแสดง และภูมิปัญญาท้องถิ่นเพื่อเป็นแหล่งเรียนรู้สู่การท่องเที่ยวและสร้างมูลค่าทางเศรษฐกิจ <ul style="list-style-type: none"> <li>โครงการพัฒนาหอศิลป์ให้เป็นแหล่งเรียนรู้และการท่องเที่ยวเชิงพาณิชย์</li> <li>พัฒนาแหล่งเรียนรู้ศึกษา “โนรา” สู่การท่องเที่ยว</li> </ul>	<ul style="list-style-type: none"> <li>มีรายได้เชิงพาณิชย์</li> <li>ชุมชนได้ใช้ประโยชน์จากงานวิจัย/งานวิชาการสู่การเพิ่มมูลค่าทางเศรษฐกิจ</li> <li>จำนวนนวัตกรรมสังคมที่ชุมชนนำไปใช้ประโยชน์มีจำนวนมากขึ้น</li> </ul>
2) พัฒนารูปแบบผลิตภัณฑ์ภูมิปัญญาสู่การอนุรักษ์ศิลปวัฒนธรรมเชิงท่องเที่ยว เช่น ผ้ามัดย้อม ผ้าทอ ผ้าบาติก ของที่ระลึก	
3) จัดทำฐานข้อมูลผลงานวิจัยด้านศิลปวัฒนธรรม ภูมิปัญญาเพื่อเป็นแหล่งการเรียนรู้และเผยแพร่องค์ความรู้สู่ชุมชน	

#### กลยุทธ์ที่ 4.3 การบริหารจัดการทรัพย์สินทางศิลปะและวัฒนธรรม รวมถึงภูมิปัญญาที่สร้างรายได้และเพิ่มมูลค่าเชิงพาณิชย์

แนวทางการขับเคลื่อน	ผลผลิต/ผลลัพธ์ที่ได้
1) พัฒนาหอเปรมดนตรีให้เป็นศูนย์การศึกษาและเรียนรู้ด้านดนตรี และศิลปะและวัฒนธรรมภาคใต้เชิงพาณิชย์ (โครงการเงินทุนหมุนเวียนหอเปรมดนตรีและศิลปะสร้างสรรค์)	<ul style="list-style-type: none"> <li>เป็นแหล่งศึกษาเรียนรู้สู่การท่องเที่ยวเชิงศิลปวัฒนธรรม</li> <li>มีรายได้จากการดำเนินการเพื่อการพึ่งพาตนเอง</li> </ul>
2) พัฒนาศูนย์ปฏิบัติการดนตรีและหอศิลปะการแสดงให้เป็นศูนย์บริการวิชาการและเป็นแหล่งหารายได้	
3) สร้างอัตลักษณ์ท้องถิ่นชุมชนเพื่อส่งเสริมการท่องเที่ยวและพัฒนาเศรษฐกิจชุมชน	
4) สร้างรายได้จากการบริหารจัดการทรัพย์สินทางศิลปวัฒนธรรม และภูมิปัญญาเพื่อสร้างมูลค่าเชิงพาณิชย์	<ul style="list-style-type: none"> <li>มีรายได้เกิดขึ้นจากการบริหารจัดการทรัพย์สินทางศิลปะและวัฒนธรรม</li> <li>คณะสามารถพึ่งพาตนเอง</li> </ul>
5) โครงการจัดหารายได้คณะศิลปกรรมศาสตร์ <ul style="list-style-type: none"> <li>พัฒนาระบบการจัดหารายได้</li> <li>พัฒนาหอเปรมดนตรีสู่การสร้างมูลค่าเพิ่มและการแสวงหารายได้</li> </ul>	ทางงบประมาณได้
6) โครงการพัฒนาศักยภาพและขีดความสามารถของบุคลากรใน	<ul style="list-style-type: none"> <li>บุคลากรมีความรู้ด้านการตลาดและการสร้าง</li> </ul>

แนวทางการขับเคลื่อน	ผลผลิต/ผลลัพธ์ที่ได้
การบริหารจัดการและการตลาดและการสร้างรายได้เชิงพาณิชย์	รายได้เชิงพาณิชย์
7) โครงการสร้างเครือข่ายความร่วมมือ/ข้อตกลงกับภาครัฐและเอกชนเพื่อดำเนินธุรกิจทางวัฒนธรรมในฐานะแหล่งท่องเที่ยวและแหล่งเรียนรู้ทางวัฒนธรรม	• มีเครือข่ายความร่วมมือ MOU ด้านการท่องเที่ยว
8) โครงการฝึกอบรมและปฏิบัติการด้านศิลปกรรมและการแสดงเพื่อการพัฒนาสังคมและเศรษฐกิจ	• นำศิลปะพัฒนาชุมชน

#### ตัวชี้วัดและค่าเป้าหมาย ยุทธศาสตร์ที่ 4

ตัวชี้วัดหลัก	ค่าเป้าหมาย				
	ปี 2567-2570				
	หน่วย	2567	2568	2569	2570
1. จำนวนกิจกรรม/โครงการทำนุบำรุงศิลปวัฒนธรรมที่มีความร่วมมือกับหน่วยงานภายนอกในการสนับสนุน	โครงการ	2 โครงการ	3 โครงการ	4 โครงการ	5 โครงการ
2. จำนวนนวัตกรรมสังคมที่ชุมชนนำไปใช้ประโยชน์	ผลงาน	5 ผลงาน	10 ผลงาน	15 ผลงาน	20 ผลงาน
3. จำนวนชุมชนที่นำนวัตกรรมไปใช้ประโยชน์	ชุมชน	4 ชุมชน	5 ชุมชน	6 ชุมชน	7 ชุมชน
4. จำนวนรายได้ที่เพิ่มขึ้น	ร้อยละ	0.5	1	1.5	2

#### ยุทธศาสตร์ที่ 5 พัฒนาระบบการบริหารจัดการและพัฒนาองค์กรสู่ความเป็นเลิศ (สอดคล้องกับยุทธศาสตร์ที่ 5 พัฒนามหาวิทยาลัยสู่มาตรฐานระดับนานาชาติบนฐานท้องถิ่น) กลยุทธ์ที่ 5.1 พัฒนาระบบการบริหารจัดการที่มีประสิทธิภาพและระบบคุณภาพ

แนวทางการขับเคลื่อน	ผลผลิต/ผลลัพธ์ที่ได้
1) โครงการพัฒนาระบบการบริหารองค์กรและการจัดการ (คณะศิลปกรรมศาสตร์) ตามเกณฑ์คุณภาพการศึกษาเพื่อการดำเนินงานที่เป็นเลิศ (EdPEX) <ul style="list-style-type: none"> <li>พัฒนาและเสริมสร้างความรู้ความเข้าใจในการดำเนินงานตามแนวทาง EdPEX ของบุคลากรและผู้ปฏิบัติงาน <ul style="list-style-type: none"> <li>เสริมสร้างความคิดเชิงระบบและวงจร ADLI</li> <li>เพิ่มพูนทักษะการออกแบบและปรับปรุงกระบวนการ</li> </ul> </li> <li>จัดทำข้อมูลการสมัคร EdPEX 300 เพื่อให้ผ่านการคัดเลือกเบื้องต้น (Screening) ภายในเดือนพฤศจิกายน 2567 <ul style="list-style-type: none"> <li>จัดทำแผนพัฒนาองค์กรตาม Feedback</li> </ul> </li> </ul>	<ul style="list-style-type: none"> <li>คะแนนการประเมินองค์กรตามเกณฑ์คุณภาพการศึกษา (EdPEX) 230 คะแนน ในปีการศึกษา 2566</li> <li>คะแนนประเมิน EdPEX 250 ในปีการศึกษา 2567</li> </ul>
2) พัฒนาระบบประกันคุณภาพการศึกษาระดับหลักสูตรตามเกณฑ์คุณภาพการศึกษา AUN-QA	• เพิ่มคะแนนจาก 3.25 เป็น 3.30 ในปีการศึกษา 2566

แนวทางการขับเคลื่อน	ผลผลิต/ผลลัพธ์ที่ได้
<ul style="list-style-type: none"> <li>พัฒนาระบบการบริหารจัดการและการดำเนินงานตามเกณฑ์ AUN-QA เพื่อเพิ่มคะแนนการประเมิน</li> <li>ฝึกปฏิบัติและแลกเปลี่ยนรู้การดำเนินงาน AUN-QA ระหว่างบุคลากรและเครือข่ายทั้งภายในและภายนอก</li> <li>ค้นหาแนวปฏิบัติที่ดีและ Best Practice</li> </ul>	<ul style="list-style-type: none"> <li>เพิ่มคะแนนจาก 3.25 เป็น 3.50 ในปีการศึกษา 2566</li> </ul>
<p>3) บริหารงานด้วยระบบ SMART OFFICE พัฒนาระบบเทคโนโลยีสารสนเทศที่มีประสิทธิภาพ</p> <ul style="list-style-type: none"> <li>พัฒนาระบบข้อมูลสารสนเทศให้สามารถเชื่อมโยงกันได้ (ระบบข้อมูลกลางอิเล็กทรอนิกส์ on-line)</li> <li>จัดทำฐานข้อมูลสำคัญเพื่อการบริหารจัดการและการตัดสินใจเชิงบริหาร</li> </ul> <p>พัฒนาระบบงานอิเล็กทรอนิกส์เพื่อสนับสนุนการทำงานของสำนักงานไร่กระดาศ</p>	<ul style="list-style-type: none"> <li>ลดการใช้กระดาษ</li> <li>ลดขั้นตอนการทำงาน</li> <li>ประหยัดงบประมาณ</li> <li>งานมีคุณภาพ รวดเร็ว มีระบบตรวจสอบ</li> <li>มีความคล่องตัวในการทำงาน</li> </ul>
<p>4) โครงการบริหารจัดการและควบคุมต้นทุนเพื่อการพัฒนาองค์กรที่ยั่งยืน</p> <ul style="list-style-type: none"> <li>โครงการสำนักงานไร่กระดาศ</li> <li>ใช้ระบบ Lean ลดขั้นตอนและควบคุมต้นทุนการดำเนินงาน</li> <li>ลดการใช้กระดาษ/ลดต้นทุนค่าใช้จ่าย</li> <li>ปรับปรุงการจัดซื้อพัสดุให้เป็นล็อตใหญ่</li> </ul>	<p>ลดการสูญสิ้นเปลือง</p> <p>ประหยัดค่ากระดาษ ประหยัดงบประมาณ</p> <p>ร้อยละของเงินเหลือจ่าย</p>
<p>5) โครงการพัฒนาด้านการบริการที่เป็นเลิศของสำนักงานคณะศิลปกรรมศาสตร์</p> <ul style="list-style-type: none"> <li>ประเมินการให้บริการเพื่อพัฒนาสำนักงานคณะ</li> <li>ปรับปรุงและพัฒนาการบริการสู่ความเป็นเลิศ</li> </ul>	<p>ระดับความพึงพอใจของผู้รับบริการสูงขึ้น</p>
<p>6) โครงการบริหารจัดการความเสี่ยงและควบคุมภายในองค์กร</p> <ul style="list-style-type: none"> <li>จัดทำแผนบริหารและจัดการความเสี่ยงในองค์กร</li> <li>ควบคุมภายในองค์กรเพื่อได้ผลงานตามวัตถุประสงค์</li> <li>พัฒนา ปรับปรุงระบบการจัดการความเสี่ยงที่มีประสิทธิภาพ</li> </ul>	<p>บริหารจัดการความเสี่ยงให้ลดลงอยู่ในระดับที่ยอมรับได้และไม่ก่อให้เกิดความเสียหาย ผลการดำเนินงานเป็นไปตามวัตถุประสงค์</p>
<p>7) โครงการประเมินคุณธรรมและความโปร่งใสในการดำเนินงานของคณะศิลปกรรมศาสตร์</p>	<p>ผลการประเมินผ่านเกณฑ์มาตรฐานที่กำหนด ร้อยละ 90</p>

### กลยุทธ์ที่ 5.2 พัฒนาระบบการสื่อสารองค์กรที่มีประสิทธิภาพและสร้างภาพลักษณ์ที่ดี

แนวทางการขับเคลื่อน	ผลผลิต/ผลลัพธ์ที่ได้
1) โครงการสร้างแบรนด์และอัตลักษณ์ของคณะศิลปกรรมศาสตร์	<ul style="list-style-type: none"> <li>คณะศิลปกรรมศาสตร์มีอัตลักษณ์เป็นรูปธรรมและเป็นที่ยอมรับในวงกว้าง</li> </ul>
2) โครงการสร้างเครือข่ายและความสัมพันธ์ที่ดีกับหน่วยงานภายในและภายนอกเพื่อร่วมเผยแพร่ผลงานของคณะและ	<ul style="list-style-type: none"> <li>คณะศิลปกรรมศาสตร์มี</li> </ul>

แนวทางการขับเคลื่อน	ผลผลิต/ผลลัพธ์ที่ได้
มหาวิทยาลัยให้เป็นที่รู้จักและรับรู้ในวงกว้าง	ผลงานเป็นที่รู้จักและมีภาพลักษณ์ที่ดีต่อ สาธารณะและสังคม • ร้อยละการรับนิสิตใหม่ตามแผน รับนิสิต
3) โครงการพัฒนาระบบการสื่อสารองค์กรที่มีประสิทธิภาพ และทั่วถึง เพื่อเสริมสร้างภาพลักษณ์ที่ดีของคณะศิลปกรรมศาสตร์	
4) โครงการปรับปรุงพัฒนาเว็บไซต์ที่ทันสมัยและเข้าถึงง่าย คณะศิลปกรรมศาสตร์ <ul style="list-style-type: none"> <li>• พัฒนาเว็บไซต์ภาคภาษาไทย</li> <li>• พัฒนาเว็บไซต์ภาคภาษาอังกฤษ</li> </ul>	
5) โครงการพัฒนาระบบการประชาสัมพันธ์ที่มีประสิทธิภาพ เพื่อการเข้าถึงกลุ่มเป้าหมายอย่างแท้จริง <ul style="list-style-type: none"> <li>• โครงการ Road Show / Open house</li> <li>• โครงการแสดงดนตรีและการแสดงเพื่อการประชาสัมพันธ์</li> <li>• พัฒนาและผลิตสื่อประชาสัมพันธ์อิเล็กทรอนิกส์ที่ทันสมัย Social on-line / fb</li> <li>• จัดรายการวิทยุทั้งภายในและภายนอก</li> <li>• จัดกิจกรรมค่ายศิลปะ</li> <li>• MOU กับสถานศึกษาส่งนักเรียนเข้าศึกษาต่อที่คณะ</li> </ul>	
6) โครงการประชาสัมพันธ์เชิงรุกด้วยระบบ IT และโซเชียลมีเดียที่ ทันสมัยตอบโจทย์พฤติกรรมผู้รับบริการในยุคดิจิทัล	

### กลยุทธ์ที่ 5.3 พัฒนาสมรรถนะบุคลากรสอดคล้องกับการขับเคลื่อนมหาวิทยาลัยนวัตกรรม

แนวทางการขับเคลื่อน	ผลผลิต/ผลลัพธ์ที่ได้
1) โครงการพัฒนาระบบการบริหารและพัฒนาบุคลากรสาย วิชาการและบุคลากรสายสนับสนุน <ul style="list-style-type: none"> <li>• จัดทำแผนพัฒนาบุคลากรสายวิชาการและสายสนับสนุน</li> <li>• สนับสนุนงบประมาณการพัฒนาบุคลากร</li> <li>• ประกาศให้ทุนวิจัยและสนับสนุนการตีพิมพ์เผยแพร่ผลงาน</li> </ul>	<ul style="list-style-type: none"> <li>• บุคลากรมีความรู้ความ เชี่ยวชาญและมีความก้าวหน้าในตำแหน่งงาน มี ความสุข และมีวัฒนธรรมองค์กรที่เข้มแข็ง ส่งผล ให้การดำเนินงานบรรลุเป้าหมาย</li> <li>• บุคลากรมีสมรรถนะและ ทักษะในการสร้างนวัตกรรมที่สอดคล้องกับการเป็น มหาวิทยาลัยนวัตกรรมสังคม</li> <li>• ระดับความผูกพันของบุคลากร สูงขึ้น</li> <li>• ดัชนีความสุขของบุคลากรคณะ ศิลปกรรมศาสตร์สูงขึ้น</li> <li>• ร้อยละของอาจารย์ที่ได้รับ รางวัลมีจำนวนมากขึ้น</li> </ul>
2) โครงการ “คลินิก ผศ./ รศ.” <ul style="list-style-type: none"> <li>• จัดอบรมพัฒนาความรู้ความเข้าใจในการทำผลงาน</li> <li>• สร้างระบบพี่เลี้ยงในคลินิก ผศ./รศ.</li> <li>• เชิญผู้เชี่ยวชาญมาให้ความรู้และหลักการจัดทำผลงาน</li> </ul>	
3) โครงการพัฒนาบุคลากรสายสนับสนุนให้มีระดับตำแหน่งที่สูงขึ้น เป็นชำนาญการและชำนาญพิเศษ <ul style="list-style-type: none"> <li>• เชิญผู้เชี่ยวชาญและมีประสบการณ์มาเป็นพี่เลี้ยงสอน</li> <li>• จัดเวทีให้บุคลากรสายสนับสนุนฝึกเขียนผลงานทุกวันศุกร์</li> </ul>	

แนวทางการขับเคลื่อน	ผลผลิต/ผลลัพธ์ที่ได้
<ul style="list-style-type: none"> <li>● จัดตั้งคลินิก “ชำนาญการ/ชำนาญพิเศษ”</li> <li>4) โครงการ”เพิ่มพูนทักษะความรู้ความสามารถทาง วิชาชีพของบุคลากรสายวิชาการ”</li> <li>5) โครงการ “เพิ่มพูนทักษะความรู้ความสามารถในด้านการปฏิบัติงานที่เข้มแข็งของบุคลากรสายสนับสนุน”</li> <li>6) โครงการพัฒนาบุคลากรทั้งสายวิชาการและสายสนับสนุนให้มีความคิดสร้างสรรค์และทักษะในการสร้างนวัตกรรม (Creative and Innovation)</li> <li>7) โครงการสร้างสุขในองค์กรคณะศิลปกรรมศาสตร์ Happy Workplace : Happy Work Life @ Fine Art</li> <li>8) โครงการบ่มเพาะและเสริมสร้างวัฒนธรรมองค์กรตามค่านิยมหลัก (Core Value) ของมหาวิทยาลัย</li> <li>9) โครงการส่งเสริมและพัฒนาบุคลากรสายวิชาการและสายสนับสนุนให้มีคุณวุฒิการศึกษาสูงขึ้น</li> <li>10) โครงการพัฒนาบุคลากรด้านทักษะการใช้ภาษาอังกฤษ</li> <li>11) โครงการพัฒนาบุคลากรทั้งสายวิชาการและสายสนับสนุนด้านเทคโนโลยีดิจิทัล</li> <li>12) โครงการส่งเสริมคุณธรรมและจริยธรรมในหน่วยงาน</li> <li>13) โครงการเสริมสร้างจิตสาธารณะให้กับบุคลากร</li> </ul>	
<ul style="list-style-type: none"> <li>14) โครงการพัฒนาทักษะการใช้ภาษาอังกฤษของอาจารย์</li> <li>15) โครงการพัฒนาอาจารย์ด้านทักษะด้านเทคโนโลยีดิจิทัล</li> <li>16) โครงการแลกเปลี่ยนอาจารย์กับมหาวิทยาลัยและหน่วยงานในระดับนานาชาติ</li> <li>17) โครงการสนับสนุนคณาจารย์จัดแสดงนิทรรศการผลงานศิลปะในต่างประเทศและนานาชาติ</li> </ul>	<ul style="list-style-type: none"> <li>• อาจารย์ผ่านการทดสอบภาษาอังกฤษตามมาตรฐานที่กำหนด เพิ่มมากขึ้น</li> </ul>
<ul style="list-style-type: none"> <li>18) โครงการพัฒนาระบบการจัดการความรู้สู่องค์กรแห่งการเรียนรู้ <ul style="list-style-type: none"> <li>• จัดทำแผนการจัดการความรู้สู่การสร้างนวัตกรรม</li> <li>• สร้างบรรยากาศทางวิชาการโดยจัดเวทีและกิจกรรมแลกเปลี่ยนเรียนรู้ระหว่างบุคลากรทั้งภายใน/ภายนอก</li> <li>• ระบบการสร้างคลังความรู้/องค์ความรู้ที่จำเป็นใช้ในงาน</li> <li>• ระบบพี่เลี้ยงการจัดการความรู้</li> </ul> </li> </ul>	<ul style="list-style-type: none"> <li>• คณะศิลปกรรมศาสตร์เป็นองค์กรแห่งการเรียนรู้</li> <li>• มีแนวปฏิบัติที่ดีที่สามารถเป็นต้นแบบแก่หน่วยงาน องค์กรภายนอก</li> </ul>
<ul style="list-style-type: none"> <li>19) พัฒนาบุคลากรและกระตุ้นให้เกิดนวัตกรรมในองค์กร <ul style="list-style-type: none"> <li>• สร้างบรรยากาศในการสร้างนวัตกรรมของบุคลากร</li> <li>• สร้างระบบและแผนการจัดการนวัตกรรม</li> <li>• พัฒนาบุคลากรในการจัดการความรู้สู่การสร้างนวัตกรรม</li> </ul> </li> </ul>	<ul style="list-style-type: none"> <li>• บุคลากรมีความรู้และสมรรถนะในการสร้างนวัตกรรม</li> <li>• จำนวนนวัตกรรมที่ชุมชนนำไปใช้ประโยชน์</li> </ul>
<ul style="list-style-type: none"> <li>20) โครงการค้นหา “แนวปฏิบัติที่ดี” คณะศิลปกรรมศาสตร์</li> </ul>	
<ul style="list-style-type: none"> <li>21) โครงการค้นหา “Best Practice” คณะศิลปกรรมศาสตร์</li> </ul>	

#### กลยุทธ์ที่ 5.4 พัฒนาและสร้างสภาพแวดล้อมที่ดีสามารถเอื้อต่อการดำเนินงาน

แนวทางการขับเคลื่อน	ผลผลิต/ผลลัพธ์ที่ได้
1) โครงการปรับปรุงพัฒนาอาคารสถานที่และสภาพแวดล้อมที่เอื้อต่อการศึกษาริเริ่มรู้และการปฏิบัติงานของบุคลากรและนิสิต <ul style="list-style-type: none"> <li>ด้านสุขภาวะ ด้านความปลอดภัย</li> <li>ด้านความสะดวกในการปฏิบัติงาน</li> </ul>	มีสภาพแวดล้อมที่ดีเอื้ออำนวยต่อการศึกษาริเริ่มรู้ของบุคลากรและนิสิต
2) โครงการเตรียมความพร้อมต่อภาวะฉุกเฉิน(ความปลอดภัยในการใช้อาคาร 17 และอาคาร 10/อัคคีภัย/ภาวะน้ำท่วม) <ul style="list-style-type: none"> <li>วิเคราะห์สถานการณ์ฉุกเฉิน</li> <li>จัดทำแผนป้องกันและรองรับสถานการณ์ภาวะฉุกเฉิน</li> <li>จัดทำแผนเผชิญเหตุภาวะฉุกเฉิน แผนฟื้นฟูภาวะฉุกเฉิน</li> <li>จัดทำแผนบำรุงรักษาการใช้อาคารเรียน 17</li> </ul>	สามารถจัดการปัญหาเมื่อเกิดสถานการณ์ภาวะฉุกเฉินได้
3) โครงการซ่อมหนีไฟ อาคาร 10 และอาคาร 17	บุคลากรเข้าร่วมโครงการร้อยละ 90
4) โครงการเสริมสร้างสวัสดิการด้านสุขภาวะแก่บุคลากรและนิสิต คณะศิลปกรรมศาสตร์	ดัชนีความสุขของบุคลากรเพิ่มขึ้น
5) โครงการรณรงค์และสนับสนุนการพัฒนามหาวิทยาลัยสู่ Green University ตามเกณฑ์ UI Green Metric <ul style="list-style-type: none"> <li>กิจกรรมลดการใช้กระดาษ ประหยัดพลังงาน ไฟฟ้า น้ำ</li> <li>กิจกรรมจัดภูมิทัศน์และสร้างสภาพแวดล้อมที่ดี</li> </ul>	สนับสนุนและร่วมพัฒนามหาวิทยาลัยให้เป็น Green University
6) โครงการ 7ส สู่วิถีความเป็นเลิศ	สภาพแวดล้อมที่ทำงาน สะอาด สะดวก มีความปลอดภัยในการทำงาน เพิ่มผลผลิตของงาน
7) โครงการปรับปรุงและเตรียมความพร้อมรองรับการใช้งานข้อมูลสารสนเทศได้ตลอดเวลา <ul style="list-style-type: none"> <li>แผนการตรวจเช็คข้อมูล แผนสำรองซอฟต์แวร์</li> <li>แผนสำรองข้อมูลสารสนเทศ ระบบความปลอดภัย ซอฟต์แวร์ บำรุงรักษาและจัดการซอฟต์แวร์พร้อมใช้งาน</li> </ul>	- ข้อมูลสารสนเทศและซอฟต์แวร์มีความพร้อมใช้ตลอดเวลา - สามารถจัดการแก้ปัญหาได้ในภาวะฉุกเฉิน

#### ตัวชี้วัดและค่าเป้าหมาย ยุทธศาสตร์ที่ 5

ตัวชี้วัดหลัก	ค่าเป้าหมาย				
	ปี 2567-2570				
	หน่วย	2567	2568	2569	2570
1. ระดับคะแนนการดำเนินงาน EdPEX	คะแนน	230	250	270	300
2. ร้อยละของงบประมาณที่ประหยัดได้จากการควบคุมต้นทุน (ลดค่าใช้จ่ายกระดาษ)	ร้อยละ	ร้อยละ 10	ร้อยละ 12	ร้อยละ 14	ร้อยละ 16
3. ร้อยละของอาจารย์ที่ได้รับรางวัล (SIU13)	ร้อยละ	ร้อยละ 25	ร้อยละ 27	ร้อยละ 29	ร้อยละ 31
4. ระดับความพึงพอใจของบุคลากรด้านบรรยากาศการทำงาน	ค่าเฉลี่ย	ค่าเฉลี่ย 3.90	ค่าเฉลี่ย 3.95	ค่าเฉลี่ย 4.00	ค่าเฉลี่ย 4.25



ตัวชี้วัดหลัก	ค่าเป้าหมาย				
	ปี 2567-2570				
	หน่วย	2567	2568	2569	2570
5. ระดับความพึงพอใจของบุคลากรต่อการให้บริการของสำนักงานคณะกรรมการศิลปะการศาสตร์(หน่วยสนับสนุน)	ค่าเฉลี่ย	ค่าเฉลี่ย 3.80	ค่าเฉลี่ย 4.00	ค่าเฉลี่ย 4.25	ค่าเฉลี่ย 4.51
6. ระดับความผูกพันของบุคลากร	ค่าเฉลี่ย	ค่าเฉลี่ย 4.00	ค่าเฉลี่ย 4.10	ค่าเฉลี่ย 4.20	ค่าเฉลี่ย 4.30
7. ค่าเฉลี่ยดัชนีความสุขของบุคลากรคณะกรรมการศิลปะการศาสตร์	ค่าเฉลี่ย	ค่าเฉลี่ย 75.00	ค่าเฉลี่ย 75.50	ค่าเฉลี่ย 76.00	ค่าเฉลี่ย 76.50
8. ร้อยละของผู้บริหารระดับส่วนงาน/หน่วยงานที่ได้รับการพัฒนา	ร้อยละ	ร้อยละ 100	ร้อยละ 100	ร้อยละ 100	ร้อยละ 100
9. ร้อยละของบุคลากรที่ได้รับการพัฒนาตามความจำเป็นของส่วนงาน/หน่วยงานอย่างน้อยปีละ 1 ครั้ง	ร้อยละ	ร้อยละ 100	ร้อยละ 100	ร้อยละ 100	ร้อยละ 100
10. ระดับการรับรู้และเข้าใจทิศทางการนำองค์กร	ระดับ	ระดับ 4.35	ระดับ 4.40	ระดับ 4.45	ระดับ 4.51
11. ระดับคุณธรรมและความโปร่งใสในการดำเนินงานของมหาวิทยาลัย (TSU09)	คะแนน	92 คะแนน	93 คะแนน	94 คะแนน	95 คะแนน
12. คะแนนประเมินการปฏิบัติหน้าที่ของคณะกรรมการประจำคณะกรรมการศิลปะการศาสตร์	ค่าเฉลี่ย	ค่าเฉลี่ย 4.88	ค่าเฉลี่ย 4.89	ค่าเฉลี่ย 4.90	ค่าเฉลี่ย 4.91



## วิเคราะห์และกำหนด

## ความท้าทายเชิงกลยุทธ์ / ความได้เปรียบเชิงกลยุทธ์ / โอกาสเชิงกลยุทธ์ มีดังนี้

ความท้าทายเชิงกลยุทธ์ (SC)	ความได้เปรียบเชิงกลยุทธ์(SA)	โอกาสเชิงกลยุทธ์ (SOp)
SC1 พัฒนาบัณฑิตให้สามารถนำทักษะศิลปกรรมบูรณาการกับทักษะในศตวรรษที่ 21	SA1 คณาจารย์มีความเชี่ยวชาญ ความคิดสร้างสรรค์ มีความสามารถด้านการวิจัย และงานสร้างสรรค์ทางศิลปกรรม	SOp1 การพัฒนากำลังคนและและการศึกษาทางศิลปกรรมที่ตอบสนองต่อการเปลี่ยนแปลงในศตวรรษที่ 21 ส่งผลให้คณะใช้ความสามารถและความคิดสร้างสรรค์ในการพัฒนาบัณฑิตที่ตอบสนองความต้องการของประเทศ
SC2 พัฒนานวัตกรรมสังคมทางศิลปกรรม	SA2 มีองค์ความรู้ ผลงานวิจัย/งานสร้างสรรค์ที่สามารถต่อยอดการสร้างนวัตกรรมสังคมและมุ่งการใช้ประโยชน์เชิงสังคมและเชิงพาณิชย์	SOp2 ทิศทางการพัฒนาด้านการวิจัย/งานสร้างสรรค์และความเชี่ยวชาญด้านศิลปกรรมของคณะสามารถตอบสนองต่อนโยบายการวิจัย/สร้างสรรค์ของประเทศเพื่อส่งเสริมการท่องเที่ยวเชิงวัฒนธรรมและเศรษฐกิจบนทุนทางวัฒนธรรม
SC3 พัฒนาบัณฑิตให้มีความสามารถเป็นผู้ประกอบการและการต่อยอดวิชาชีพ	SA3 มีเครือข่ายความร่วมมือและมีส่วนร่วมดำเนินงานที่เข้มแข็งกับองค์กร หน่วยงาน สถาบันในพื้นที่	SOp3 นโยบายและทิศทางการพัฒนาด้านศิลปวัฒนธรรมและภูมิปัญญาบนเศรษฐกิจสร้างสรรค์บนฐานทุนทางวัฒนธรรมของกระทรวงวัฒนธรรมสอดคล้องกับทิศทางการพัฒนาของคณะโดยใช้ทุนทางศิลปวัฒนธรรมและ ภูมิปัญญาท้องถิ่น
SC4 ผลิตงานวิจัย/งานสร้างสรรค์ที่พัฒนาชุมชนและส่งเสริม สร้างมูลค่าทางเศรษฐกิจ และการท่องเที่ยว	SA4 บุคลากรมีความเชี่ยวชาญมีองค์ความรู้และต้นทุนทางศิลปกรรมที่สามารถบริการวิชาการให้กับชุมชนในพื้นที่จังหวัดภาคใต้	
SC5 การจัดการรายได้เพื่อพึ่งพาตนเอง	SA5 บุคลากรมีชื่อเสียงและเป็นที่ยอมรับในวงการวิชาการศิลปกรรมได้รับรางวัลคุณภาพเป็นที่ประจักษ์	
SC6 เพิ่มบุคลากรที่มีตำแหน่งทางวิชาการ	SA6 การบูรณาการด้านศิลปวัฒนธรรมและภูมิปัญญาในการพัฒนาชุมชน	

**แนวทางการขับเคลื่อน**  
**ให้มีหลักสูตรแบบ Degree และ Non-Degree ที่เป็นรูปธรรม**

แนวทางการขับเคลื่อน	ผลผลิต/ผลลัพธ์ที่ได้
1.กำหนดนโยบายการจัดการศึกษาระดับสูงการเรียนรู้ตลอดชีวิต	มีนโยบายของคณะกำกับให้มีการดำเนินการ
2.กำหนดเป้าหมายที่ชัดเจนเพื่อพัฒนากำลังคนทุกช่วงวัย	มีเป้าหมายชัดเจนนำสู่การปฏิบัติได้
3.ประชุมผู้เกี่ยวข้องเพื่อร่วมกันวางแผนและจัดทำหลักสูตร	ได้ข้อสรุปการดำเนินการ
4.กำหนดให้ทุกสาขาวิชา/หลักสูตร ดำเนินการดังนี้ 4.1 พิจารณารายวิชาที่จะคัดออกมาเป็นหลักสูตรแบบ Non-Degree อย่างน้อยหลักสูตรละ 1 เรื่อง เป็นชุดโมดูล 4.2 เสนอรายวิชาควบคู่กับการปรับปรุงหลักสูตรที่เข้ารอบการปรับปรุง ในปี 2567 (เริ่มดำเนินการในปี 2566) ปรับปรุง มคอ. 4.3 กำหนดชื่อหลักสูตร	ได้หลักสูตร Non-Degree อย่างน้อย หลักสูตรละ 1 หลักสูตร  หลักสูตรที่กำหนดและเข้าสู่กระบวนการแล้ว ได้แก่ 1.ทักษะพื้นฐานดนตรีไทย 12 หน่วยกิต
5.พิจารณาคิดหลักสูตรพิเศษ Re-skill Up-skill เช่น หลักสูตรออกแบบ 1.รายวิชาออกแบบกราฟฟิก 2.รายวิชาตัดต่อวิดีโอ 3.รายวิชาออกแบบธุรกิจ	
6.เสนอเข้าคณะกรรมการวิชาการของมหาวิทยาลัย	
7.กำหนดแผนการรับนิสิต / รับนิสิตผ่านระบบของมหาวิทยาลัย กลุ่มเป้าหมาย ได้แก่ ผู้ประกอบอาชีพ ศิษย์เก่า ผู้สนใจทั่วไป ประชาชน	สามารถรับนิสิตได้ตามแผน
8.ดำเนินการผ่านโครงการเงินทุนหมุนเวียนหอปรเมดนตรีและศิลปะสร้างสรรค์	มีรายได้เข้ามา
9.อบรมบุคลากรและผู้เกี่ยวข้องในการรับนิสิตผ่านระบบออนไลน์ และสนับสนุนส่งเสริมการพัฒนาบุคลากรที่จะนำความรู้มาใช้	บุคลากรที่ปฏิบัติงานมีความรู้ความเข้าใจ
10.ประชาสัมพันธ์หลักสูตร Non-Degree ทางเว็บไซต์ และช่องทางอื่นๆ ที่สามารถเข้าถึงกลุ่มลูกค้าได้โดยง่าย	มีลูกค้าสนใจและสมัครเข้าเรียน
11.กำหนดการจัดการเรียนการสอนที่เหมาะสม	ระดับความพึงพอใจของลูกค้า
12.ติดตามความก้าวหน้าของการดำเนินการ	รายไตรมาส
13.ประเมินผลการดำเนินการ รับฟังข้อเสนอแนะเพื่อการปรับปรุง	รายไตรมาส
14.ปรับปรุงพัฒนาการดำเนินงานให้ตอบสนองต่อผู้เรียนให้มากขึ้น	

แนวทางการขับเคลื่อนคณะศิลปกรรมศาสตร์เพื่อตอบสนองเชิงนโยบายเศรษฐกิจ  
ฐานรากและเศรษฐกิจสร้างสรรค์

แนวทางการขับเคลื่อน	ผลผลิต/ผลลัพธ์ที่ได้
ดำเนินการผ่านโครงการเงินทุนหมุนเวียนหอปรมดนตรีและศิลปะสร้างสรรค์ ดังนี้	อนุมัติโครงการเงินทุนหมุนเวียนหอปรมดนตรีและศิลปะสร้างสรรค์
1.แต่งตั้งคำสั่งคณะกรรมการบริหารโครงการ	คำสั่งคณะทำงาน
2.สื่อสารให้บุคลากรในองค์กรทราบนโยบาย	บุคลากรทราบนโยบาย
3.วางแผนการดำเนินงานรายปี	
<b>4.กำหนดรูปแบบการให้บริการและการจัดการรายได้ ได้แก่</b>	
<b>4.1 การให้บริการเช่าใช้พื้นที่หอปรมดนตรี ประกอบด้วย</b>	<b>ประมาณการรายได้รวมทุกรายการ</b>
การให้เช่าพื้นที่สำหรับหน่วยงานภายใน	ปีที่ 1 ยอดรวมรายได้ 4,558,000
การให้เช่าพื้นที่สำหรับหน่วยงานภายนอก	กำไร 30% 1,367,400
การให้เช่าพื้นที่สำหรับหน่วยงานความร่วมมือ	
<b>แนวทางการดำเนินการ</b>	ปีที่ 2 ยอดรวมรายได้ 8,068,000
- ประชาสัมพันธ์อัตราค่าบริการถึงกลุ่มลูกค้าทุกกลุ่ม	กำไร 30% 2,420,400
- จัดเจ้าหน้าที่ดูแลและให้บริการประกอบ ช่างไฟฟ้า ผู้ควบคุมเครื่องเสียง และผู้ควบคุมเวที เจ้าหน้าที่ทำความสะอาด	
<b>4.2 บริการวิชาการแบบหารายได้ของคณะ ได้แก่</b>	ปีที่ 3 ยอดรวมรายได้ 9,960,000
- จัดอบรมหลักสูตรระยะสั้น ด้านศิลปกรรม (Non degree)	กำไร 30% 2,988,400
- จัดอบรมเชิงปฏิบัติการด้านดนตรี ศิลปะการแสดง (บริการวิชาการ)	
- จัดกิจกรรมสอนดนตรีสากลและดนตรีไทยสำหรับบุคคลภายนอก	ปีที่ 4 ยอดรวมรายได้ 11,640,000
- จัดกิจกรรมสอนรำ สอนวาดรูป สอนผลิตผลงานศิลปะ และอื่น ๆ	กำไร 30% 3,492,400
<b>แนวทางการดำเนินการ</b>	
- จัดทำเป็นโครงการบริการวิชาการ กำหนดหลักสูตรที่สอน	ปีที่ 5 ยอดรวมรายได้ 13,420,000
- จัดผู้สอนจากสาขาวิชาที่เกี่ยวข้อง	กำไร 30% 4,026,400
- วางแผนงาน เก็บค่าลงทะเบียน	
- ประชาสัมพันธ์ล่วงหน้าผ่านทุกช่องทางเข้าถึงลูกค้า	
- บริหารจัดการภายในเรื่อง ภาระงานของบุคลากรในการให้บริการกับงานประจำให้มีความสมดุลและเหมาะสม	
<b>4.3 TSU Arts Market Place</b>	
- จัดจำหน่ายสินค้าด้านศิลปกรรมเช่น ผลงานศิลปะนิสิต ภาพวาด อื่น ๆ	
- ผลิตและจำหน่ายของที่ระลึกด้านศิลปกรรม เช่น ของที่ระลึกทั่วไป	
ของที่ระลึกที่ใช้ในโครงการต่าง ๆ ที่หน่วยงานจัดขึ้น	
- การจัดประมูลภาพศิลปะ	
<b>แนวทางการดำเนินการ</b>	
- จัดให้นิสิตสร้างสรรค์ผลงาน/จัดจำหน่ายผ่านการเรียนการสอน	นิสิตมีรายได้ระหว่างเรียน
- จัดเวทีประมูลภาพศิลปะแบบออนไซต์และออนไลน์	
- ออกแบบและผลิตของที่ระลึกด้านศิลปกรรม	
- ทำการตลาดและการจัดจำหน่ายให้เข้าถึงลูกค้า	

แนวทางการขับเคลื่อน	ผลผลิต/ผลลัพธ์ที่ได้
<b>4.4การแสดงดนตรีเพื่อหารายได้ (ใช้สถานที่หอเปรมดนตรี)</b>	
-การแสดงดนตรีของคณะศิลปกรรมศาสตร์เพื่อหารายได้	เทศกาลดนตรีและการแสดง
-การแสดงดนตรีของคณะศิลปกรรมศาสตร์ร่วมกับเครือข่ายหารายได้	จำนวนเงินที่รับบริจาคได้
-การเปิดรับบริจาคเพื่อสนับสนุนกิจการของคณะและมหาวิทยาลัย	
<b>4.5รับจ้างงานด้านศิลปกรรม ได้แก่</b>	
-รับจ้างเป็นที่ปรึกษาด้านศิลปกรรม งานสร้างสรรค์	
-รับจ้างออกแบบผลิตภัณฑ์ ผลงานเพลง งานประติมากรรม ภาพพิมพ์	
<b>4.6การจัดหาแหล่งทุน/สปอนเซอร์ผู้สนับสนุนการดำเนินงาน</b>	
-ขอรับสนับสนุนรายปี	
-ขอรับสนับสนุนกรณีมีกิจกรรมของคณะศิลปกรรมศาสตร์/มหาวิทยาลัย	
<b>4.7การให้บริการด้านดนตรีและการแสดง</b>	เก็บค่าบริการตามอัตราที่กำหนด
-วงดนตรีปรีชาติ Wind Orchestra (ซิมโฟนิคแบนด์)	เก็บค่าบริการตามอัตราที่กำหนด
-วงดนตรีปรีชาติ Singer ขับร้องประสานเสียง(30คน)	เก็บค่าบริการตามอัตราที่กำหนด
-วงดนตรี TSU Big Band	เก็บค่าบริการตามอัตราที่กำหนด
-วงดนตรีสมัยนิยม (5-7คน)	เก็บค่าบริการตามอัตราที่กำหนด
-วงดนตรีขนาดเล็ก สตริงควอเต็ต (4คน)	เก็บค่าบริการตามอัตราที่กำหนด
-วงดนตรีขนาดเล็ก บราสควอเต็ต (5คน)	เก็บค่าบริการตามอัตราที่กำหนด
-วงดนตรีไทยขนาดเล็ก (5-8คน)	เก็บค่าบริการตามอัตราที่กำหนด
-วงดนตรีไทยขนาดกลาง (9-12คน)	เก็บค่าบริการตามอัตราที่กำหนด
-วงดนตรีไทยขนาดกลาง (13-16คน)	เก็บค่าบริการตามอัตราที่กำหนด
-วงดนตรีไทยปี่พาทย์มอญ (12-16คน)	เก็บค่าบริการตามอัตราที่กำหนด
-วงดนตรีพื้นเมือง โนรา ร้องเงี้ยว/เครื่องสาย	เก็บค่าบริการตามอัตราที่กำหนด
-การแสดงนาฏศิลป์ไทย (5-8คน)	เก็บค่าบริการตามอัตราที่กำหนด
-การแสดงนาฏศิลป์ไทย (9-12คน)	เก็บค่าบริการตามอัตราที่กำหนด
-การแสดงนาฏศิลป์สร้างสรรค์ (5-8คน)	เก็บค่าบริการตามอัตราที่กำหนด
-การแสดงนาฏศิลป์สร้างสรรค์ (9-12คน)	เก็บค่าบริการตามอัตราที่กำหนด
5.ประชุมคณะทำงานเพื่อดำเนินงานและติดตามงาน	เดือนละอย่างน้อย 2 ครั้ง
6.ประชาสัมพันธ์สินค้าและบริการผ่านช่องทางต่าง ๆ ให้เข้าถึงกลุ่มลูกค้า - website page fb สื่อโซเชียล	ผู้รับบริการทุกกลุ่มรับรู้ข่าวสารและบริการ
7.จัด Promotion การขายประจำเดือน	สื่อสารประชาสัมพันธ์
8.จัดทำ Website โครงการเงินทุนหมุนเวียนหอเปรมดนตรีและศิลปะ สร้างสรรค์ เพื่อการหารายได้ โดยเฉพาะเจาะจง	จำหน่ายสินค้าและบริการ
9.จัดทำระบบการรับ-จ่ายเงิน การบัญชี และการรายงานกำไร-ขาดทุน	รายเดือน รายไตรมาส
10.ควบคุมดูแลและบำรุงรักษาสถานที่หอเปรมดนตรีตามแผน	ตามแผนเดือนละ 1 ครั้ง
11.จัดให้มีการซ่อมหนีไฟประจำอาคารหอเปรมดนตรี	ปีละ 1 ครั้ง
12.ประเมินผลการดำเนินงาน	

# ภาคผนวก



## ข้อมูลพื้นฐานคณะศิลปกรรมศาสตร์

### P.1 ลักษณะองค์กร

คณะศิลปกรรมศาสตร์ มหาวิทยาลัยทักษิณ จัดตั้งขึ้นโดยการขยายตัวมาจากภาควิชาศิลปกรรม คณะมนุษยศาสตร์ เมื่อปี 2537 และได้มีการปรับสาขาวิชาเอกทัศนศิลป์และสาขาวิชาเอกดุริยางคศาสตร์เป็นภาควิชาเดียวกัน คือ ภาควิชาศิลปกรรม คณะมนุษยศาสตร์และสังคมศาสตร์ เมื่อวันที่ 1 พฤศจิกายน 2539 และได้จัดตั้งเป็นคณะศิลปกรรมศาสตร์ มหาวิทยาลัยทักษิณ เมื่อวันที่ 14 สิงหาคม 2546 ตามพระราชบัญญัติมหาวิทยาลัยทักษิณ พ.ศ. 2539 โดยมติคณะกรรมการสภามหาวิทยาลัยทักษิณ มีวัตถุประสงค์เพื่อเป็นองค์กรที่มุ่งเน้นผลิตบัณฑิตด้านศิลปกรรมด้วยการบูรณาการการเรียนการสอนและการสร้างสรรค์ที่สร้างผลงานวิจัย/งานสร้างสรรค์ที่ตอบโจทย์ความต้องการของชุมชน สังคมและการพัฒนาประเทศ

### P.1ก. สภาพแวดล้อมขององค์กร

#### (1) หลักสูตรและบริการทางการศึกษาอื่น ๆ ที่สำคัญตามพันธกิจ

ในปีการศึกษา 2565 คณะศิลปกรรมศาสตร์ จัดการศึกษาตามตาราง OP-1ก(1-1) และให้บริการที่สำคัญตาม ตาราง OP-1ก(1-2)

#### ตาราง OP-1ก(1-1) หลักสูตรและการจัดการศึกษา ปีการศึกษา 2565

หลักสูตร	ความสำคัญเชิงเปรียบเทียบ	แนวทางการจัดการศึกษา
ระดับปริญญาตรี จำนวน 6 หลักสูตร จำนวนนิสิตรวมทั้งหมด 740 คน		
<b>หลักสูตรศิลปกรรมศาสตรบัณฑิต (ศป.บ.) 3 หลักสูตร</b> 1. ศป.บ. ทัศนศิลป์ 2. ศป.บ. ศิลปะการออกแบบ 3. ศป.บ. ศิลปะการแสดง <b>หลักสูตรดุริยางคศาสตรบัณฑิต (ดศ.บ.) 2 หลักสูตร</b> 1. ดศ.บ. ดุริยางคศาสตร์ไทย 2. ดศ.บ. ดุริยางคศาสตร์สากล	1. มุ่งเน้นให้บัณฑิตมีความรู้ความสามารถ และใช้ความคิดสร้างสรรค์ นำศิลปกรรมไปบูรณาการกับทักษะในศตวรรษที่ 21 2. ผลิตบัณฑิตที่มีความชำนาญด้านทักษะศิลปกรรม และส่งเสริมการสร้างนวัตกรรมสังคมและทักษะการเป็นผู้ประกอบการ	-จัดการเรียนการสอนแบบบรรยายและฝึกปฏิบัติที่เน้นทักษะความคิดสร้างสรรค์โดย <b>ชั้นปีที่ 1-2</b> เรียนแบบบรรยายและฝึกปฏิบัติในกลุ่มรายวิชาพื้นฐานและพื้นฐานการคิดสร้างสรรค์ <b>ชั้นปีที่ 3</b> เน้นรายวิชาที่เกี่ยวข้องกับทักษะการปฏิบัติขั้นสูงที่เน้นการแสดงออกเชิงสร้างสรรค์ <b>ชั้นปีที่ 4</b> รายวิชาที่เกี่ยวข้องกับทักษะการปฏิบัติขั้นสูงการวิเคราะห์ สังเคราะห์ วิจารณ์งาน เน้นการแสดงออกเชิงสร้างสรรค์และเชิงปัจเจกภาพในผลงานศิลปนิพนธ์ ศิลปะการแสดงนิพนธ์ ศิลปะการออกแบบนิพนธ์และดุริยนิพนธ์และต้องจัดแสดงเผยแพร่ต่อสาธารณะ -กำหนดให้นิสิตมีการฝึกประสบการณ์วิชาชีพ/สัมมนาใน <b>ชั้นปีที่ 3-4</b> และการเรียนรู้ฝึกทักษะปฏิบัติด้วยตนเองผ่านแหล่งเรียนรู้ที่หลากหลายได้แก่ แหล่งเรียนรู้ในชุมชน สื่อออนไลน์ กิจกรรมนอกชั้นเรียนในทุกชั้นปี ฝึกประสบการณ์วิชาชีพ -สนับสนุนให้นิสิตนำเสนอผลงานทางวิชาการในที่ประชุมวิชาการและการประกวดผลงานสร้างสรรค์ทั้งในระดับชาติและระดับนานาชาติ
<b>หลักสูตรการศึกษาศาสตรบัณฑิต (กศ.บ.) 1 หลักสูตร</b> 1. กศ.บ. ศิลปศึกษา	-มุ่งเน้นผลิตบัณฑิตที่มีความเชี่ยวชาญ ด้านศิลปะสำหรับการเป็นครู	จัดการเรียนการสอนแบบบรรยายและฝึกปฏิบัติที่เน้นทักษะความคิดสร้างสรรค์ โดย <b>ชั้นปีที่ 1-2</b> เรียนแบบบรรยายและฝึกปฏิบัติในกลุ่มรายวิชาพื้นฐานและ



หลักสูตร	ความสำคัญเชิงเปรียบเทียบ	แนวทางการจัดการศึกษา
(หลักสูตรร่วมกับคณะศึกษาศาสตร์)	-ผลิตครูศิลปะที่มีสมรรถนะทางด้านศิลปศึกษาและศิลปกรรม บูรณาการการสร้างศิลปกรรมการสอนทางด้านศิลปศึกษา และทักษะการเป็นผู้ประกอบการ	รายวิชาพื้นฐานวิชาชีพรู ชั้นปีที่ 3 สามารถปฏิบัติงานทัศนศิลป์ขั้นสูง การวิจารณ์ และวิจัยด้านศิลปะและรายวิชาที่เกี่ยวกับทักษะการปฏิบัติขั้นสูง การวิเคราะห์ สังเคราะห์ วิจารณ์งานศิลปกรรม การแสดงออกเชิงสร้างสรรค์ ชั้นปีที่ 4 รายวิชาที่เกี่ยวกับรายวิชาศิลปศึกษานิพนธ์ และการฝึกงาน -กำหนดให้นิสิตสังเกตการเรียนการสอนในสถานศึกษา ตั้งแต่ชั้นปีที่ 1- 3 -กำหนดให้นิสิตมีการฝึกประสบการณ์วิชาชีพรูชั้นปีที่ 4 -สนับสนุนให้นิสิตนำเสนอผลงานทางวิชาการในที่ประชุมวิชาการและการประกวดผลงานสร้างสรรค์ทั้งในระดับชาติและระดับนานาชาติ
<b>ระดับบัณฑิตศึกษา จำนวน 1 หลักสูตร จำนวนนิสิต รวม 15 คน</b>		
หลักสูตรดุริยางคศาสตรมหาบัณฑิต (ดศ.ม.) สาขาดนตรีสร้างสรรค์ 1 หลักสูตร 1. ดศ.ม. สาขาดนตรีสร้างสรรค์	มุ่งเน้นการผลิตบัณฑิตที่มีความรู้ความสามารถด้านวิจัยดนตรีเชิงสร้างสรรค์เพื่อสร้างนวัตกรรมทางด้านดนตรีที่แปลกใหม่ ให้มีความสำคัญในการแสดงหานวัตกรรมทางความคิดใหม่	- จัดการเรียนการสอนแบบผสมผสานโดยบูรณาการเทคโนโลยีดิจิทัล - นำศิลปวัฒนธรรมและภูมิปัญญามาต่อยอดเป็นงานวิจัยและงานสร้างสรรค์ใหม่ - ให้ความสำคัญกับการพัฒนาคุณภาพผู้เรียนแบบผู้เรียนเป็นสำคัญเน้นคิดวิเคราะห์สังเคราะห์วิจารณ์และทักษะ สนับสนุนให้ผู้เรียนได้ใช้ความเชี่ยวชาญในศาสตร์ของตน สามารถเรียน สร้างและประยุกต์ความรู้เพื่อพัฒนาตนเองได้อย่างต่อเนื่องตลอดชีวิต - นิสิตมีการแสดงเดี่ยวและการรวมวง การสัมมนาและการนำเสนอผลงานในการประชุมระดับชาติหรือนานาชาติ

### ตาราง OP-1ก(1-2) การบริการที่สำคัญ

การบริการ	แนวทางและวิธีการให้บริการ
การวิจัย/งานสร้างสรรค์	<u>การวิจัย</u> ดำเนินการวิจัยตามเงื่อนไขของแหล่งทุนวิจัยมีระเบียบวิธีวิจัยที่มีมาตรฐาน แบ่งเป็น 2 กลุ่มดังนี้ 1.ชุดโครงการวิจัยแบบบูรณาการศาสตร์ทางด้านศิลปกรรมกับศาสตร์อื่นๆ เช่น วิทยาศาสตร์ เทคโนโลยี เศรษฐศาสตร์ สุขภาวะของชุมชนเพื่อแก้ปัญหาเชิงพื้นที่ที่ตอบสนองความต้องการของชุมชน สังคม เช่น โครงการวิจัย “โนรา” การขับเคลื่อนเศรษฐกิจสร้างสรรค์บนพื้นที่วัฒนธรรมลุ่มน้ำทะเลสาบสงขลา ชุดโครงการวิจัยเรื่อง การยกระดับและการพัฒนาผลิตภัณฑ์ตาลโตนดกลุ่มโหนดศิลป์เพื่อสร้างมูลค่าเพิ่มด้านการท่องเที่ยวชุมชนบ่อตรุ อ.ระโนด จ.สงขลา ชุดโครงการวิจัยและพัฒนานวัตกรรมศัพท์สังคีตและเทคนิคการบรรเลงดนตรีไทย ชุดโครงการวิจัยการพัฒนาพิพิธภัณฑ์คติชนวิทยาเสมือนจริงเพื่อการเรียนรู้ (ร่วมกับสถาบันทักษิณคดีศึกษา) 2.การวิจัยเดี่ยว/กลุ่มวิจัย แบ่งเป็น



การบริการ	แนวทางและวิธีการให้บริการ
	<p><b>2.1 วิจัยที่ตอบโจทย์แก้ปัญหาสังคม</b> เน้นโจทย์วิจัยเพื่อพัฒนาชุมชน สังคม เช่น โครงการวิจัยเรื่อง ผลของดนตรีต่อความถี่การคลอดและความสามารถในการเผชิญกับการเจ็บครรภ์คลอด โครงการวิจัยเรื่อง การสร้างสรรค์นวัตกรรมผลิตภัณฑ์แฟชั่นจากใบไม้สีทองและพัฒนาคุณสมบัติทางกายภาพของใบไม้สีทองด้วยการเคลือบน้ำยางเพื่อยกระดับผลิตภัณฑ์ชุมชนในพื้นที่จังหวัดชายแดนภาคใต้ โครงการวิจัยเรื่อง การใช้บทเรียนวิถีทัศน์ประกอบการสอนดนตรี กรณีศึกษาโรงเรียนที่ขาดแคลนครู</p> <p><b>2.2 วิจัยพื้นฐานและการสร้างองค์ความรู้ใหม่</b>ทางด้านทัศนศิลป์ ศิลปะการแสดง ดนตรี ศิลปะการออกแบบ เช่น การวิจัยศึกษาลายแทงหยวกของช่างในรอบคุณทะเลสาบสงขลา การวิจัยนวัตกรรมรถภูมิปัญญาอาหารพื้นถิ่นสำหรับลึงกาสะ</p> <p><b>2.3 การวิจัยบูรณาการร่วมกับหน่วยงานอื่น</b> เช่น โครงการวิจัยเรื่อง กริชสกุลช่างสงขลา : การสร้างคุณค่าและการจัดการทุนทางวัฒนธรรมแบบมีส่วนร่วมเพื่อพัฒนาเศรษฐกิจฐานรากอย่างยั่งยืน</p> <p><b>งานสร้างสรรค์ แบ่งเป็น</b></p> <p><b>1. งานสร้างสรรค์ทางศาสตร์ศิลปกรรม</b> โดยสร้างองค์ความรู้และคุณค่าด้านศิลปกรรม การสร้างองค์ความรู้ต่อยอดภูมิปัญญาท้องถิ่น การเสนอแนวคิดสร้างสรรค์ผลงานเพื่อพัฒนาชุมชน</p> <p><b>2. งานสร้างสรรค์ที่พัฒนาร่วมกับชุมชนในการสร้างมูลค่าเพิ่มและพัฒนาเศรษฐกิจสร้างสรรค์</b> โดยลงพื้นที่สำรวจความต้องการของชุมชน แล้วนำโจทย์มาพัฒนาสร้างสรรค์ผลงานเพื่อพัฒนาชุมชน เช่น</p> <p>1) การแสดงนิทรรศการผลงานศิลปะ Still-Life No.2 ในงาน The 23th International Calligraphy and Painting Exchange Exhibition ประเทศญี่ปุ่น 2) ผลิตภัณฑ์จากโครงการวิจัย“โนรา” การขับเคลื่อนเศรษฐกิจสร้างสรรค์บนพื้นที่วัฒนธรรมลุ่มน้ำทะเลสาบสงขลา เช่น กระเป๋าลูกปิดโนรา สร้อย หน้าพรานต่างหูลูกปิดโนรา เพลงและชุดการแสดง โดยได้มีการนำไปจัดแสดงและจำหน่าย ณ ประเทศสิงคโปร์ ประเทศญี่ปุ่น</p> <p><b>3.งานสร้างสรรค์ที่เกิดจากการเรียนการสอน</b> ใช้ชุมชนเป็นแหล่งเรียนรู้ร่วมแก้ปัญหาชุมชนผ่านงานสร้างสรรค์ 1) ศิลปะการแสดงนิพนธ์ เช่น ชุดที่ 1 กาดแม่ย่า ฟินชีวาคลองบางกล้า ชุดที่ 2 ชั้นร้อยสายนวัตกรรมร้อยใจชุมชน ชุดที่ 3 เหนียวหลามรสดี ยลวิถีแม่ทอม ชุดที่ 4 ปันศิลป์ดินสามน้ำ ชุดที่ 5 อุงอุง ชุดที่ 6 สวาร้อยปี ของดีบางกล้า ชุดที่ 7 คะชา ข้าตาแดง ชุดที่ 8 เมฆหอย 2) ศิลปะการออกแบบนิพนธ์ เช่น -พัฒนาลวดลายผ้าบาติกของกลุ่มวิสาหกิจชุมชนโต๊ะเมืองบาติก จังหวัดตรัง -ออกแบบสื่อโมชันกราฟฟิกประชาสัมพันธ์อัตลักษณ์วัฒนธรรมอาหารย่านเมืองเก่า จังหวัดสงขลา -ออกแบบตราสินค้า พัฒนาบรรจุภัณฑ์และสื่อประชาสัมพันธ์เค้กปลาพะงะเกะยอ ชุมชนเกาะยอ ตำบลเกาะยอ อำเภอเมืองสงขลา จังหวัดสงขลา -ออกแบบกราฟฟิกชุดของสมนาคุณและสติ๊กเกอร์คาร์แคเตอร์เพื่อส่งเสริมภาพลักษณ์โรงพยาบาลราชบุรียินดี อำเภอหาดใหญ่ จังหวัดสงขลา -ออกแบบสื่อประชาสัมพันธ์เพื่อส่งเสริมการท่องเที่ยวเชิงอนุรักษ์ อุทยานแห่งชาติน้ำตกสี่สีต อำเภอสิชล จังหวัดนครศรีธรรมราช -ออกแบบสื่อเพื่อความเข้าใจและการป้องกันโรคซึมเศร้าในวัยรุ่น 3) ศิลปะนิพนธ์ เช่น -การตีความพฤติกรรมมนุษย์ -ความงามในการผลัดเปลี่ยน -ใบหน้าตัวตน 4) ดุริยนิพนธ์ เช่น -การแสดงเดี่ยวทรมเปิดของศิลา ชุกวิโรจน์ -ศึกษาวิธีการฝึกซ้อมทรมเปิดของ ดร.สุรสีห์ ขานกสกุล วงดุริยางค์เครื่องลมแห่งมหาวิทยาลัยทักษิณ Parichat -วงดุริยางค์เครื่องลมแห่งมหาวิทยาลัยทักษิณ Parichat Wind Orchestra ภายใต้ชื่องาน “Shades of Emotion” -Wind Orchestra ภายใต้ชื่องาน “Shades of Emotion ด้านการจัดแสดง ดนตรีปารีชาติ วินด์ ออร์เคสตรา ภายใต้ความคิดในการนำเสนอผลงานดนตรี เช่น Memory of love The Magical song of Japan เป็นต้น</p>
การบริการวิชาการ	<p>บริการวิชาการ 2 รูปแบบ ได้แก่</p> <p><b>1.บริการวิชาการเพื่อสังคมผ่านความร่วมมือกับเครือข่าย</b> แยกเป็น</p> <p><b>1.1 บริการวิชาการเพื่อสร้างประโยชน์และสนับสนุนชุมชน</b> โดยลงพื้นที่สำรวจความต้องการของชุมชนและนำมาพัฒนาสร้างสรรค์โดยใช้กระบวนการทางศิลปะบูรณาการพัฒนาแก้ปัญหาชุมชน สร้างนวัตกรรมสังคม เช่น 1) สำนักงานเทศบาลเมืองสิงหนคร ขอความอนุเคราะห์ชุดการแสดง ในงานวันลูกม่วงและของ</p>





การบริการ	แนวทางและวิธีการให้บริการ
	<p>ตีเมืองสิงหนคร (ชิมม่วงเบา เทียวเมืองเก่าสิงหนคร) ประจำปี 2566 สาขาวิชาศิลปะการแสดงดำเนินการผลิตการสร้างสรรคผลงานการแสดง “ชุดการแสดงมะม่วงเบา เมืองเก่าสิงหนคร” 2) การสร้างสรรคผลงานทางด้านศิลปะ ประเภท จิตรกรรมบนผนัง “โครงการเขียนภาพจิตรกรรมบนผนังและฝึกประสบการณ์ทางด้านศิลปะส่งเสริมและพัฒนาสิ่งแวดล้อมในชุมชน” (การสร้างสรรคบทเพลงชื่อเพลง จาก อ.รัชกฤต)</p> <p><b>1.2 การถ่ายทอดองค์ความรู้ด้านศิลปกรรมสู่ชุมชน</b> ตามความต้องการของชุมชนที่สอดคล้องกับความเชี่ยวชาญเฉพาะทางของบุคลากร เช่น 1) การแทงหยวกของช่างในรอบคุณทะเลสาบสงขลา 2) นวัตกรรมมรดกภูมิปัญญาอาหารพื้นถิ่นสำหรับล้งกาสุกะ 3) การถ่ายทอดเทคโนโลยีด้านการออกแบบรองเท้าแตะเพื่อสุขภาพจากยางพารา 3) โครงการศิลปะสร้างสรรค์พลังแห่งรัก “ประดิษฐ์ริบบิ้นดอกกุหลาบ” (สำหรับผู้สูงอายุ) 4) โครงการโรงเรียนผู้สูงอายุเทศบาลเมืองเขารูปช้าง (รุ่นที่ 4) “ศิลปกรรมนำชีวิต”</p> <p><b>2.บริการวิชาการแบบหารายได้</b> ได้แก่</p> <p><b>2.1 จัดอบรมและฝึกปฏิบัติการด้านศิลปกรรม</b> ได้แก่ โครงการอบรมเชิงปฏิบัติการดนตรีแจ๊ส โครงการจิตรกรรมวิถีวัฒนธรรม ตำบลบ่อยาง-ตำบลเกาะยอ จังหวัดสงขลา โครงการ “Music In The Park”</p> <p><b>2.2 การให้บริการทางด้านศิลปกรรม</b> ดำเนินการตามความต้องการของผู้รับบริการ เช่น 1) โครงการ “โนรา” การขับเคลื่อนเศรษฐกิจสร้างสรรค์บนพื้นที่วัฒนธรรมลุ่มน้ำทะเลสาบสงขลา: การออกแบบกระเป่าลูกปัดโนรา สร้อย หน้าพราวน ต่างหูลูกปัดโนรา เพลงและชุดการแสดง โดยนำไปจัดแสดงและจำหน่าย ณ ประเทศสิงคโปร์ ประเทศญี่ปุ่น 2) การเป็นวิทยากร 3) กรรมการการประกวดทางด้านศิลปกรรม 4) ผู้ทรงคุณวุฒิให้แก่หน่วยงานภายในและภายนอก</p>
<p><b>การทำนุบำรุงศิลปะและวัฒนธรรม</b></p>	<p>ดำเนินงาน 1.การทำนุบำรุงศิลปะและวัฒนธรรมผ่านความร่วมมือกับเครือข่าย จัดแสดงและเผยแพร่ศิลปะวัฒนธรรมสู่ชุมชน เช่น 1) การร่วมกิจกรรมสืบสานพิธีไหว้ครูสายวังเจ้าพระยานครศรีธรรมราช 2) โครงการไหว้ครูนาฏศิลป์ไทย</p> <p>2. การบูรณาการทำนุบำรุงศิลปะและวัฒนธรรมกับบริการวิชาการหรือวิจัย ถ่ายทอดองค์ความรู้ด้านศิลปะและวัฒนธรรม ภูมิปัญญาท้องถิ่น ผลงานสร้างสรรค์สู่ชุมชน เช่น 1) โครงการจิตรกรรมวิถีวัฒนธรรมจังหวัดสงขลา 2) โครงการทุนทางวัฒนธรรม:การสร้างทุนจากภูมิปัญญาสู่การต่อยอดวัฒนธรรม 3) “โนรา” การขับเคลื่อนเศรษฐกิจสร้างสรรค์บนพื้นที่ทางวัฒนธรรมลุ่มน้ำทะเลสาบสงขลา 4) โครงการจิตรกรรมวิถีวัฒนธรรม ตำบลบ่อยาง-ตำบลเกาะยอ จังหวัดสงขลา</p> <p>3. การบูรณาการทำนุบำรุงศิลปะและวัฒนธรรมกับการเรียนการสอน โดยบูรณาการจากรายวิชาที่มีการสอดแทรกเนื้อหาด้านศิลปวัฒนธรรมและภูมิปัญญา เรียนรู้จากชุมชนและแหล่งเรียนรู้ทางวัฒนธรรมจากสถานที่จริงนำมาวิเคราะห์และสร้างสรรค์ผลงาน เช่น รายวิชาโนรา รายวิชาศิลปะไทย รายวิชาจิตรกรรมไทยประเพณี รายวิชาศิลปะหัตถกรรมพื้นถิ่นภาคใต้ รายวิชาศิลปะนิพนธ์ รายวิชาศิลปะการแสดงนิพนธ์ รายวิชาดุริยนิพนธ์ รายวิชาศิลปะการออกแบบนิพนธ์</p>

**P.1ก(2) พันธกิจ วิสัยทัศน์ ค่านิยม และวัฒนธรรม**

**ตาราง OP-1ก(2) วิสัยทัศน์ พันธกิจ ค่านิยม และสมรรถนะหลัก**

<p>วิสัยทัศน์</p>	<p>“เป็นศูนย์กลางการสร้างสรรคศิลปกรรมรับใช้สังคมของประเทศ” (จะบรรลุวิสัยทัศน์ในปี 2569)</p> <p><b>ความหมายวิสัยทัศน์ :</b> เป็นองค์กรที่บูรณาการการเรียนการสอนและการสร้างสรรค์ที่มุ่งสร้างผลงานวิจัย/งานสร้างสรรค์ด้านศิลปกรรมที่ตอบโจทย์ความต้องการและการพัฒนาของชุมชน สังคมและการพัฒนาประเทศโดยการมีส่วนร่วมของเครือข่ายความร่วมมือ</p> <p><i>(7.1ก-6, 7.1ก-7, 7.1ก-9, 7.1ก-10, 7.1ก-11, 7.1ก-12, 7.1ก-13, 7.1ก-17, 7.4ก-21)</i></p>
<p>พันธกิจ</p>	<ol style="list-style-type: none"> <li>จัดการศึกษาเพื่อพัฒนากำลังคนทางด้านศิลปกรรมโดยเน้นสมรรถนะการสร้างนวัตกรรมสังคมและการเป็นผู้ประกอบการ</li> <li>วิจัย/งานสร้างสรรค์ที่มีคุณภาพ ตอบสนองการพัฒนาชุมชน สังคม เศรษฐกิจและการพัฒนาประเทศ</li> <li>บริการวิชาการศาสตร์ศิลปกรรมและถ่ายทอดองค์ความรู้ นวัตกรรมสังคมเพื่อพัฒนาเชิงพื้นที่ ชุมชน สังคม</li> <li>ทำนุบำรุงศิลปะและวัฒนธรรม อนุรักษ์ สืบสาน ภูมิปัญญา ศิลปวัฒนธรรม สร้างมูลค่าสังคมเศรษฐกิจ</li> </ol>



คำนิยาม	<b>ROI – KART</b> R= Research / Creative      วิจัยและสร้างสรรค์ O=organization                การจัดการอย่างเป็นระบบ I=Initiative                        มีความคิดสร้างสรรค์ K=Knowledge                    มีความรู้ความเชี่ยวชาญ A=Attitude                        ทศนคติที่ดี R=Responsibility of society    รับผิดชอบต่อสังคม T=Teamwork                      การทำงานเป็นทีม
สมรรถนะหลัก	CC1 ความเชี่ยวชาญด้านการวิจัย/การสร้างสรรค์ศิลปกรรมจากทุนวัฒนธรรมภาคใต้ CC2 บูรณาการศาสตร์ศิลปกรรมเพื่อพัฒนาชุมชนและการพัฒนาประเทศ

### (3) ลักษณะโดยรวมของบุคลากร

#### ตารางOP-1ก(3-1) จำนวนบุคลากรและวุฒิการศึกษา (ข้อมูล ณ 31 พฤษภาคม 2565)

วุฒิการศึกษา	สายวิชาการ	สายสนับสนุน	ความก้าวหน้าทางวิชาชีพ
ต่ำกว่าปริญญาตรี	-	1	ตำแหน่งทางวิชาการของสายวิชาการ
ปริญญาตรี	1	7	รศ. = 1 คน (ร้อยละ 2.56)
ปริญญาโท	27	2	ผศ. = 10 คน (ร้อยละ 25.64)
ปริญญาเอก	11	-	อ. = 28 คน (ร้อยละ 71.79)
รวม	39	10	ตำแหน่งความก้าวหน้าของสายสนับสนุน ชำนาญการ = 1 คน (ร้อยละ 11.11)

#### ตารางOP-1ก(3-2) ปัจจัยที่สำคัญทำให้บุคลากรเข้ามามีส่วนร่วมและผูกพัน

สายวิชาการ	สายสนับสนุน
1.ความมั่นคงและความก้าวหน้าในหน้าที่การงาน	1.ความมั่นคงและความก้าวหน้าในหน้าที่การงาน
2. มีทีมงาน/เพื่อนร่วมงานที่ดีและมีความสัมพันธ์ที่ดี	2. การมีทีมงาน/เพื่อนร่วมงานที่ดีและมีความสัมพันธ์ที่ดี
3. ได้รับการพัฒนาความรู้ความสามารถในการทำงาน	3. มีสภาพแวดล้อมและสิ่งอำนวยความสะดวกในการปฏิบัติงานที่ดี
4. มีค่าตอบแทนและสวัสดิการที่ดี	4. การมีส่วนร่วมในการดำเนินงานและการปฏิบัติงาน

#### ตาราง OP-1ก(3-3) ข้อกำหนดพิเศษความปลอดภัย

ข้อกำหนด	รายละเอียด
ด้านความปลอดภัยในสถานที่ปฏิบัติงาน	1.บุคลากรทุกคนต้องซ้อมหนีไฟ 1ครั้ง/ปี
	2.บุคลากรทุกคนปฏิบัติตนได้อย่างถูกต้องเมื่อเกิดภาวะฉุกเฉินเช่นภัยธรรมชาติ อาคารถล่ม
	3.นิสิตและบุคลากรมีความปลอดภัยในสถานที่ปฏิบัติงาน

### (4) สินทรัพย์ คณะมีอาคารสถานที่ เทคโนโลยี และอุปกรณ์ที่สำคัญ



ตาราง OP-1ก(4) อาคารสถานที่ เทคโนโลยี อุปกรณ์ที่สำคัญและทรัพย์สินทางปัญญา

ด้าน	ข้อมูล
อาคารสถานที่	อาคารเรียนรวมอเนกประสงค์ อาคารดุริยางคศาสตร์ อาคารปฏิบัติการประติมากรรม ห้องปฏิบัติการทัศนศิลป์ 4 ห้อง ห้องปฏิบัติการคอมพิวเตอร์เพื่อการออกแบบ 2 ห้อง ห้องปฏิบัติการศิลปะศึกษา 3 ห้อง ห้องปฏิบัติการศิลปะการแสดง 3 ห้อง ห้องปฏิบัติการดนตรีสากล/ดนตรีไทย 6 ห้อง แหล่งเรียนรู้ หอเปรมดนตรี ลานศิลปิน
เทคโนโลยี	ระบบการบันทึกเสียงประสิทธิภาพสูง ระบบการเรียนการสอนแบบออนไลน์ได้แก่ โปรแกรม webex TSU MOOC เครื่องข่ายและอินเทอร์เน็ต ระบบรักษาความปลอดภัยของข้อมูล ระบบสารบรรณอิเล็กทรอนิกส์ ระบบงาน e-sar ระบบการเงินสามมิติ โปรแกรมสำเร็จรูปสำหรับดนตรีและศิลปะการออกแบบ
อุปกรณ์	เครื่องคอมพิวเตอร์ประสิทธิภาพสูงเพื่อการออกแบบ เครื่องพิมพ์ 3 มิติเพื่อการออกแบบ ชุดคอมพิวเตอร์และอุปกรณ์สำหรับบันทึกเสียง เครื่องคอมพิวเตอร์สำหรับดนตรี เครื่องดนตรีสากล แกรนด์เปียโน เครื่องดนตรีไทย ชุดอุปกรณ์ประกอบการแสดง แสง สี เสียง แท่นพิมพ์ขนาดใหญ่ เต้าเผาเซรามิก แท่นปั้น
ทรัพย์สินทางปัญญาที่สำคัญ	ผลงานสร้างสรรค์จัดสิทธิบัตรออกแบบผลิตภัณฑ์ จำนวน 11 ผลงาน เช่น ลวดลายทะเลน้อยพัทลุง ลวดลายต้นดอกบัวแดงทะเลน้อยพัทลุง ลวดลายนกน้ำทะเลน้อยพัทลุง ลวดลายจากเครื่องแต่งกายการแสดงมโนราห์ ลวดลายสามล้อถีบสถาปัตยกรรมย่านเมืองเก่าสงขลา ลวดลายสัตว์ในจินตนาการจากรูปแบบศิลปะพื้นบ้าน ลวดลายพรรณพฤกษา ผลงานสร้างสรรค์ที่จดลิขสิทธิ์ จำนวน 10 ผลงาน เช่น บทกลอนกล่อมเด็ก “ไก่อ่อนขันเทียนแล้ว” บทกลอนกล่อมเด็ก “น้องตื่นแล้วหมี” บทกลอนกล่อมเด็ก “นิทานเมริกกล่อมน้องนอน” บทกลอนกล่อมเด็ก “โอละเห โอละซา”

(5) สภาวะแวดล้อมด้านกฎระเบียบข้อบังคับ

ตาราง OP-1ก(5) กฎระเบียบข้อบังคับที่สำคัญ

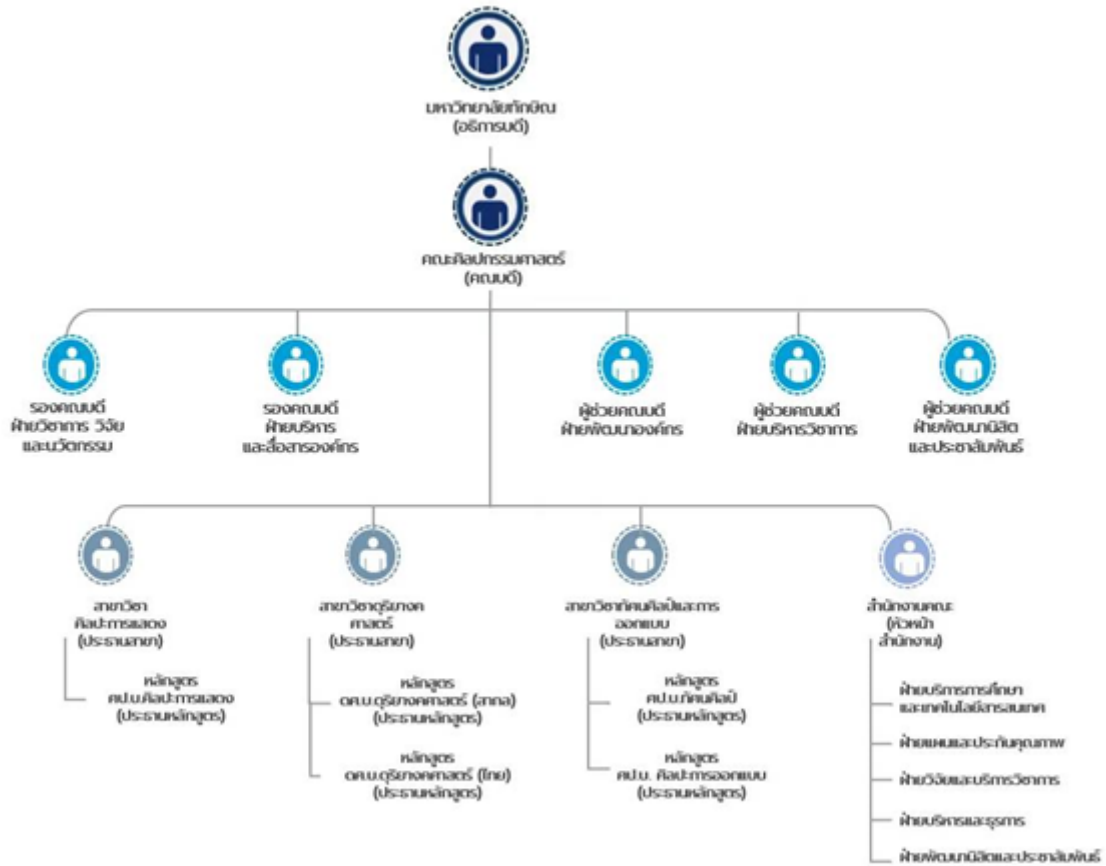
ด้าน	กฎ ระเบียบ ข้อบังคับ
1. อาชีวอนามัยและความปลอดภัย	พ.ร.บ.ความปลอดภัย อาชีวอนามัยและสภาพแวดล้อมในการทำงาน พ.ศ.2554
2. การรับรองมาตรฐาน/ วิทยฐานะการรับรองคุณสมบัติ หรือ การขึ้นทะเบียน	1) ประกาศ ก.พ.อ. เรื่อง หลักเกณฑ์และวิธีการพิจารณาแต่งตั้งบุคคลให้ดำรงตำแหน่งผู้ช่วยศาสตราจารย์ รองศาสตราจารย์และศาสตราจารย์ (ฉบับที่ 2) พ.ศ. 2563
3. มาตรฐานการศึกษา	1) ประกาศกระทรวงศึกษาธิการเรื่อง มาตรฐานอุดมศึกษา 2) พ.ร.บ.การอุดมศึกษา พ.ศ.2562 3) เกณฑ์มาตรฐานหลักสูตรระดับปริญญาตรี พ.ศ.2558
4. กฎระเบียบข้อบังคับ ด้านสิ่งแวดล้อม การเงินและด้านการจัดการศึกษา วิจัย บริการ และตอบสนองต่อ พันธกิจอื่น ๆ	<b>ด้านสิ่งแวดล้อม</b> 1) เกณฑ์ UI GREENMETRIC WORLD UNIVERSITY RANKING 2019 2) พ.ร.บ.ส่งเสริมและรักษาคุณภาพสิ่งแวดล้อมแห่งชาติ พ.ศ.2535
	<b>ด้านการเงิน</b> 1) ระเบียบคณะกรรมการตรวจเงินแผ่นดิน พ.ศ.2544 2) ระเบียบว่าด้วยการบริหารงบประมาณ พ.ศ.2548 3) พ.ร.บ.การจัดซื้อจัดจ้างและการบริหารพัสดุภาครัฐ พ.ศ. 2560
	<b>ด้านการจัดการศึกษา</b> 1) พรบ.การศึกษาแห่งชาติ พ.ศ. 2542 และที่แก้ไขเพิ่มเติม 2) กรอบมาตรฐานคุณวุฒิระดับอุดมศึกษาแห่งชาติ พ.ศ.2552 และพ.ศ.2558 3) มาตรฐานหลักสูตรตามเกณฑ์ AUN-QA
	<b>ด้านการวิจัย</b> 1) แนวทางปฏิบัติจรรยาบรรณนักวิจัย พ.ศ.2541 2) หลักเกณฑ์การพิจารณาจริยธรรมของการวิจัยในมนุษย์ พ.ศ.2540



ด้าน	กฎ ระเบียบ ข้อบังคับ
	<b>ด้านบริการวิชาการ</b> 1) กฎระเบียบด้านชีวอนามัยและความปลอดภัยสิ่งแวดล้อม
	<b>ด้านบุคคล</b> 1) ข้อบังคับมหาวิทยาลัยทักษิณว่าด้วยจรรยาบรรณของผู้ปฏิบัติงานในมหาวิทยาลัย พ.ศ. 2557

ข.ความสัมพันธ์ระดับองค์กร (1) โครงสร้างองค์กร





(2) ผู้เรียน ลูกค้ำกลุ่มอื่นและผู้มีส่วนได้ส่วนเสีย  
 ตาราง OP-1ข.(2) ผู้เรียน ลูกค้ำกลุ่มอื่นและผู้มีส่วนได้ส่วนเสีย : ที่มีในปัจจุบัน  
 ผู้เรียน ลูกค้ำกลุ่มอื่นและผู้มีส่วนได้ส่วนเสีย : ที่พึงมี

กลุ่มลูกค้ำ	ความต้องการและความคาดหวัง
C1 นิสิตระดับปริญญาตรี	1) เรียนจบการศึกษาตามแผนการเรียนที่กำหนดและมีงานทำทันที 2) มีความพร้อมของสิ่งสนับสนุนการเรียนการสอนและระบบการเรียนรู้
C2 นิสิตระดับบัณฑิตศึกษา	มีความพร้อมของสิ่งสนับสนุนการเรียนการสอนและระบบการเรียนรู้
C3 ผู้ใช้งานวิจัย/งานสร้างสรรค์	ผลงานวิจัย/งานสร้างสรรค์มีคุณภาพ สามารถนำไปใช้ประโยชน์ได้ตามความต้องการ
C4 ผู้ให้ทุนวิจัย/ทุนสร้างสรรค์	1) ผู้รับทุนทำงานวิจัย/สร้างสรรค์ได้ตามข้อตกลงสัญญาแล้วเสร็จส่งมอบตามเวลา 2) ผลงานวิจัย/สร้างสรรค์ มีคุณภาพ สามารถนำไปใช้ประโยชน์ได้จริง
C5 ผู้รับบริการ: ด้านบริการวิชาการ	ผลผลิต /องค์ความรู้ที่ได้สามารถนำไปใช้ประโยชน์ในการพัฒนาชุมชนทั้งทางตรง/ทางอ้อม
C6 ผู้รับบริการ: ด้านทำนุบำรุงศิลปะและวัฒนธรรม	สืบสานประเพณีและศิลปวัฒนธรรม เพื่อเพิ่มมูลค่าเชิงสังคมเชิงพาณิชย์ และส่งเสริมการท่องเที่ยว
S1 ผู้ปกครอง	1) นิสิตจบการศึกษาตามระยะเวลาที่กำหนดและมีงานทำทันที 2) มีความปลอดภัยต่อชีวิตและทรัพย์สินภายในมหาวิทยาลัย
S2 นายจ้างหรือ	1) บัณฑิตมีความรับผิดชอบ มีทักษะและความรู้ความสามารถในการทำงาน

กลุ่มลูกค้า	ความต้องการและความคาดหวัง
ผู้ใช้บัณฑิต	2) บัณฑิตมีความขยัน อดทนและสามารถทำงานร่วมกับผู้อื่นได้ดี
S3 ศิษย์เก่า(ลูกค้าในอดีตที่เคยศึกษาที่คณะ)	1) ได้รับข้อมูลข่าวสารที่เป็นประโยชน์ เข้าถึงง่าย 2) มีกิจกรรมศิษย์เก่าสัมพันธ์
FC1 ผู้เรียนในอนาคต (นักเรียนระดับมัธยมที่จะมาศึกษาต่อปริญญาตรี/ปริญญาโท/Non Degree)	1) การประชาสัมพันธ์ข่าวสารเกี่ยวกับการเข้าเรียนที่เป็นประโยชน์ เข้าถึงง่าย 2) มีหลักสูตรที่เปิดสอนมีมาตรฐานตรงตามความต้องการในการเข้าศึกษาต่อ
FC2 ลูกค้าในอนาคต -ด้านบริการวิชาการ วิจัย ทำนุบำรุงศิลปะวัฒนธรรม	ผลงานวิจัย/ผลงานสร้างสรรค์ ผลิตรายการด้านศิลปกรรมที่มีคุณภาพตอบสนองต่อความต้องการและจุดมุ่งหมายของผู้รับบริการ

(3) ผู้ส่งมอบ คู่ความร่วมมือที่เป็นทางการและไม่เป็นทางการ

ตาราง OP-1ข.(3) ผู้ส่งมอบและคู่ความร่วมมือที่เป็นทางการและไม่เป็นทางการที่สำคัญ

ผู้ส่งมอบ คู่ความร่วมมือ	บทบาท		ข้อกำหนดที่สำคัญ
	กระบวนการ	ส่งเสริมความสามารถทางการแข่งขัน	
ผู้ส่งมอบ บริษัท/ร้านค้า/จำหน่ายวัสดุ ครุภัณฑ์	จัดซื้อจัดจ้างวัสดุ สนับสนุนพันธกิจหลัก	ใช้ สอน วิจัย บริการวิชาการ บริหารและบริการที่มีประสิทธิภาพ	พัสดุมีคุณภาพตรง Spec ส่งมอบตามเวลาดำหนด (7.1ค-1, 7.1ค-2, 7.1ค-3)
คู่ความร่วมมือ สถาบันการศึกษา สถานประกอบการ ในประเทศ เช่น บริษัท ปตท.จำกัด	การจัดการศึกษา บริการวิชาการ	พัฒนาวิชาการ หลักสูตร บริการวิชาการ ฝึกประสบการณ์	เป็นแหล่งทุนบริการวิชาการ ส่งนิตติฝึกงาน (7.1ค-8, 7.1ค-4, 7.1ค-5)
สถาบันการศึกษาในประเทศและ ต่างประเทศ (มี MOU) Universiti Malaysia Kelantan (UMK) สถานกงสุลอินโดนีเซีย มหาวิทยาลัยในเครือข่าย IMT-GT VARSITY	การจัดการศึกษา การวิจัยและงาน สร้างสรรค์	พัฒนาวิชาการ หลักสูตร ร่วมกิจกรรมด้านการวิจัย/งาน สร้างสรรค์และศิลปวัฒนธรรม	นิสิตและบุคลากรดำเนิน กิจกรรมทางวิชาการร่วมกัน (7.1ค-6)
หลักสูตรผลิตร่วมคณะศึกษาศาสตร์	การจัดการศึกษา	พัฒนาวิชาการ ผลิตครูศิลปะ	ผลิตครูศิลปะ (7.1ก-3, 7.1ก-4)

P.2 สถานการณ์ของสถาบัน

ก. สภาพแวดล้อมด้านการแข่งขัน

(1) ตำแหน่งในการแข่งขัน คณะบดีและทีมบริหารกำหนดคู่เทียบกับมหาวิทยาลัยที่มีสาขาวิชาใกล้เคียงกัน (ทางด้านศิลปกรรม)โดยจะเทียบตัวชี้วัดที่สะท้อนคุณภาพการผลิตบัณฑิตและการวิจัย/งานสร้างสรรค์เพื่อสนับสนุนการพัฒนาการดำเนินงานตามวิสัยทัศน์คณะ

(2) การเปลี่ยนแปลงความสามารถในการแข่งขัน(Competitiveness Changes)ที่สำคัญ มีดังนี้

KC1 การเน้นนวัตกรรมสังคมและผู้ประกอบการ กลุ่มพัฒนาเทคโนโลยีและส่งเสริมการสร้างนวัตกรรม ตามประกาศการจัดกลุ่มสถาบันอุดมศึกษา พ.ศ.2564 ของกระทรวงการอุดมศึกษา วิทยาศาสตร์ วิจัยและนวัตกรรม สอดคล้องกับการพัฒนากำลังคนด้านศิลปกรรมของคณะและการสร้างบัณฑิตให้มีทักษะนวัตกรรมและผู้ประกอบการ
KC2 การวิจัย/สร้างสรรค์ เพื่อส่งเสริมการท่องเที่ยวเชิงวัฒนธรรม และเศรษฐกิจสร้างสรรค์บนทุนทางวัฒนธรรม ยุทธศาสตร์ชาติ 20 ปี (พ.ศ.2561-2580) ยุทธศาสตร์ที่ 4 ประเด็นยุทธศาสตร์ชาติด้านการสร้างความสามารถในการ



การแข่งขัน ข้อ 4.3 สร้างความหลากหลายด้านการท่องเที่ยว (ประเด็น 4.3.1 ท่องเที่ยวเชิงสร้างสรรค์และวัฒนธรรม) สอดคล้องกับการพัฒนาด้านวิจัยและงานสร้างสรรค์ของคณะที่จะใช้ศักยภาพด้านสร้างสรรค์ศิลปกรรม
<b>KC3 การเรียนรู้ศิลปะและวัฒนธรรมโดยใช้ชุมชนเป็นฐาน สอดคล้องกับการเรียนการสอนของคณะที่ใช้ชุมชนเป็นฐาน</b> ประเด็นยุทธศาสตร์ชาติด้านการพัฒนาและเสริมสร้างศักยภาพทรัพยากรมนุษย์ 4.1.4 การปลูกฝังค่านิยมและวัฒนธรรมโดยใช้ชุมชนเป็นฐาน โดยการพัฒนาผู้นำชุมชนให้เป็นต้นแบบของการมีคุณธรรมจริยธรรม การสร้างความเข้มแข็งให้ชุมชนในการจัดกิจกรรมสาธารณประโยชน์ การจัดระเบียบสังคม และการนำเยาวชนเข้ามามีส่วนร่วมในการทำกิจกรรม
<b>KC4 การศึกษาทางศิลปกรรมที่เน้นทักษะการคิดวิเคราะห์ สังเคราะห์และความคิดสร้างสรรค์ คณะสามารถใช้ศักยภาพความสามารถด้านศิลปกรรมในการสร้างสรรค์สังคมและพัฒนาบัณฑิตในศตวรรษที่ 21</b> ประเด็นยุทธศาสตร์ชาติด้านการพัฒนาและเสริมสร้างศักยภาพทรัพยากรมนุษย์ ข้อ 4.2 การพัฒนาศักยภาพคนตลอดช่วงชีวิต 4.2.2 ช่วงวัยเรียน/วัยรุ่น พัฒนาทักษะความสามารถการเรียนรู้ที่สอดคล้องกับทักษะในศตวรรษที่ 21 โดยเฉพาะทักษะด้านการคิดวิเคราะห์ สังเคราะห์ มีความคิดสร้างสรรค์ มีความสามารถในการทำงานร่วมกับผู้อื่น มีความยืดหยุ่นทางความคิด รวมถึงทักษะด้านภาษา ศิลปะ และความสามารถในการใช้เทคโนโลยี รวมถึงทักษะอาชีพที่สอดคล้องกับความต้องการของประเทศมีทักษะชีวิต สามารถอยู่ร่วมและทำงานกับผู้อื่นได้ภายใต้สังคมที่เป็นพหุวัฒนธรรม

(3) แหล่งข้อมูลเชิงเปรียบเทียบ ข้อมูลได้จากคณะศิลปกรรมศาสตร์ มหาวิทยาลัยขอนแก่น โดยตรง

#### ข. บริบทเชิงกลยุทธ์ (Strategic Context)

ตาราง OP-2ข ความท้าทายเชิงกลยุทธ์ ความได้เปรียบเชิงกลยุทธ์และโอกาสเชิงกลยุทธ์ที่สำคัญ

ความท้าทายเชิงกลยุทธ์(SC)	ความได้เปรียบเชิงกลยุทธ์(SA)	โอกาสเชิงกลยุทธ์ (SOp)
SC1 พัฒนาบัณฑิตให้สามารถนำทักษะศิลปกรรมไปบูรณาการกับทักษะในศตวรรษที่ 21	SA1 คณาจารย์มีความเชี่ยวชาญ ด้านการผลิตงานวิจัย และงานสร้างสรรค์ทางศิลปกรรม	SOp1 การพัฒนากำลังคนและการศึกษาทางศิลปกรรมที่ตอบสนองต่อการเปลี่ยนแปลงในศตวรรษที่ 21 ส่งผลให้คณะใช้ความสามารถ
SC2 พัฒนานวัตกรรมสังคมทางศิลปกรรม	SA2 มีองค์ความรู้ ผลงานวิจัย/งานสร้างสรรค์ที่สามารถต่อยอดการสร้างนวัตกรรมสังคมและมุ่งการใช้ประโยชน์เชิงสังคมและเชิงพาณิชย์	ความคิดสร้างสรรค์พัฒนาบัณฑิตที่ตอบสนองความต้องการของประเทศ
SC3 บัณฑิตยังขาดทักษะและความสามารถในการเป็นผู้ประกอบการ	SA3 มีเครือข่ายความร่วมมือและมีส่วนร่วมดำเนินงานที่เข้มแข็งกับองค์กร หน่วยงานสถาบันในพื้นที่	SOp2 ทิศทางการพัฒนาด้านการวิจัย/งานสร้างสรรค์ทำให้ความเชี่ยวชาญด้านศิลปกรรมของคณะสามารถตอบสนองนโยบายการวิจัย/
SC4 ผลงานวิจัย/งานสร้างสรรค์ที่พัฒนาชุมชนและส่งเสริม สร้างมูลค่าทางเศรษฐกิจและการท่องเที่ยว	SA4 บุคลากรมีความเชี่ยวชาญมีองค์ความรู้ และต้นทุนทางศิลปกรรมที่สามารถบริการวิชาการให้กับชุมชนในพื้นที่จังหวัดภาคใต้	สร้างสรรค์ของประเทศเพื่อส่งเสริมการท่องเที่ยวเชิงวัฒนธรรมและเศรษฐกิจบนทุนทางวัฒนธรรม
SC5 มีงบประมาณจำกัด ไม่สามารถรองรับการขยายงานของคณะได้ทันต่อความต้องการ	SA5 บุคลากรมีชื่อเสียงและเป็นที่ยอมรับในวงการวิชาการศิลปกรรม ได้รับรางวัลคุณภาพเป็นที่ประจักษ์	SOp3 นโยบายและทิศทางการพัฒนาด้านศิลปวัฒนธรรมและภูมิปัญญาบนฐานทุนทางวัฒนธรรมของกระทรวงวัฒนธรรมสอดคล้องกับทิศทางการพัฒนาของคณะโดยใช้ทุนทางศิลปวัฒนธรรมและภูมิปัญญาท้องถิ่น
	SA6 การบูรณาการด้านศิลปวัฒนธรรมและภูมิปัญญาในการพัฒนาชุมชน	

#### ค. ระบบการปรับปรุงผลการดำเนินการ (Performance Improvement System)

คณะใช้เครื่องมือ EdPEx PDCA, KM, Gap Analysis Trend analysis Risk and control Benchmarking และเกณฑ์ AUN-QA ในการดำเนินงาน ปรับปรุงและพัฒนาการดำเนินการและปรับปรุงกระบวนการที่สำคัญ



## วิเคราะห์สภาพแวดล้อมและศักยภาพองค์กร คณะศิลปกรรมศาสตร์

### 1. ด้านการผลิตบัณฑิต

จุดแข็ง(Strength)	จุดอ่อน(Weakness)
<p>1. มีหลักสูตรที่สามารถบูรณาการศาสตร์ศิลปกรรมทุกแขนงและมีบัณฑิตที่มีคุณภาพตอบสนองความต้องการของสังคม</p> <p>2. กระบวนการผลิตบัณฑิตคณะศิลปกรรมศาสตร์มีคุณภาพโดยเน้นการฝึกทักษะปฏิบัติในเวทีจริงและความคิดสร้างสรรค์ที่มีความเข้มแข็งและเน้นวิชาการตลอดหลักสูตร</p> <p>3. บัณฑิตมีผลงานสร้างสรรค์ โดยผ่านกระบวนการผลิตผลงานที่มีคุณภาพและมาตรฐานก่อนจบการศึกษา (สาขาวิชาทัศนศิลป์จัดทำศิลปนิพนธ์/สาขาวิชาดุริยางคศาสตร์จัดทำดุริยางนิพนธ์/สาขาวิชาศิลปะการแสดงจัดทำศิลปะการแสดงนิพนธ์)</p> <p>4. นิสิตมีความเข้มแข็งมีประสบการณ์และความเชี่ยวชาญเฉพาะทางสูงในสาขาวิชา แสดงความสามารถในเวทีวิชาการและวิชาชีพ ฝึกปฏิบัติจริงในเวทีต่างๆนอกสถานที่ และต่อสาธารณชน องค์กร หน่วยงานทั้งในระดับชาติและระดับนานาชาติ</p> <p>5. กระบวนการเรียนการสอนที่เน้นปฏิบัติการที่ใช้ชุมชนเป็นฐานในการเรียนรู้ บัณฑิตมีความโดดเด่นในการประยุกต์ความรู้ ร่วมสมัย ที่ตอบสนองความต้องการของสังคม/สถานประกอบการ/ตลาดแรงงาน/ผู้ใช้บัณฑิต</p> <p>6. มีกิจกรรม/โครงการที่ทุกสาขาสามารถบูรณาการร่วมกันได้อย่างหลากหลายเป็นฐานในการพัฒนานิสิตที่มีอัตลักษณ์</p> <p>7. มีกระบวนการส่งเสริมให้นิสิตได้เข้าสู่การประกวดแข่งขันระดับชาติและนานาชาติ ส่งผลให้นิสิตได้รับรางวัล/เชิดชูเกียรติอย่างต่อเนื่อง สร้างชื่อเสียงในวงกว้าง</p>	<p>1. การรับนิสิตใหม่ยังคงมีข้อจำกัดในการคัดเลือกนิสิตที่มีคุณภาพหรือมีพื้นฐานการเรียนที่มีมาตรฐานส่งผลต่อการผลิตบัณฑิต</p> <p>2. นิสิตยังขาดทักษะการเป็นผู้ประกอบการ</p> <p>3. นิสิตยังขาดทักษะในการเรียนรู้และสร้างนวัตกรรมสังคม</p> <p>4. เครื่องมือและอุปกรณ์ที่ทันสมัยยังไม่เพียงพอต่อการรองรับหลักสูตร การเรียนการสอน ต่อจำนวนนิสิตในภาพรวม</p> <p>5. อาคารสถานที่เรียนและปฏิบัติการในแต่ละสาขที่ตั้งอยู่กระจัดกระจายพื้นที่ ไม่เป็นกลุ่มก้อนส่งผลให้เกิดความห่างระหว่างนิสิตและอาจารย์ต่างสาขาในขณะเดียวกันที่จะมีปฏิสัมพันธ์ แลกเปลี่ยนเรียนรู้ และสร้างความสัมพันธ์ที่ดีโดยง่าย</p>
โอกาส(Opportunities)	ปัจจัยคุกคาม(Threats)
<p>1. นโยบายจากหน่วยงานภายนอกให้โอกาส และส่งเสริมให้นิสิตเข้าสู่เวทีวิชาการระดับชาติ และระดับนานาชาติ</p> <p>2. มีแหล่งทุนการศึกษาให้นิสิตจากองค์กรภายนอกทั้งในระดับชาติและนานาชาติ</p> <p>3. รัฐมีการสนับสนุนการพัฒนาการเรียนการสอนด้าน</p>	<p>1. ปัญหาความไม่สงบในจังหวัดชายแดนภาคใต้ส่งผลต่อการรับนิสิต</p> <p>2. กลุ่มเป้าหมายวัยเรียนในพื้นที่ที่มีแนวโน้มลดลงทัศนคติของผู้ปกครอง สังคม ในการส่งบุตรหลานไปรับการศึกษาในเมืองหลวง ในมหาวิทยาลัยใหญ่ๆ ทำให้</p>





ศิลปกรรมของรัฐบาลและทุนการศึกษา	สูญเสียกลุ่มเป้าหมายผู้เรียนคุณภาพ
<b>2. ด้านการวิจัย/งานสร้างสรรค์</b>	
<p style="text-align: center;"><b>จุดแข็ง(Strength)</b></p> <ol style="list-style-type: none"> <li>1. ผลงานสร้างสรรค์อย่างต่อเนื่องและสามารถนำไปใช้ประโยชน์เพื่อพัฒนาสังคมและชุมชน</li> <li>2. บุคลากรผลิตผลงานงานสร้างสรรค์เด่นได้รับรางวัลเป็นที่ยอมรับของสังคม</li> <li>3. มีงานสร้างสรรค์ที่สามารถนำไปสู่การขอตำแหน่งทางวิชาการ</li> <li>4. สามารถบูรณาการองค์ความรู้และกิจกรรมงานวิจัยสร้างสรรค์ร่วมกับการเรียนการสอน</li> </ol>	<p style="text-align: center;"><b>จุดอ่อน(Weakness)</b></p> <ol style="list-style-type: none"> <li>1. การเข้าถึงแหล่งทุนสนับสนุนงานวิจัยจากหน่วยงานภายนอกมีน้อย</li> <li>2. บุคลากรยังขาดทักษะในการบูรณาการงานวิจัย/งานสร้างสรรค์สู่การสร้างนวัตกรรมสังคม</li> <li>3. นักวิจัยเชี่ยวชาญมีจำนวนน้อยที่จะนำไปสู่การพัฒนาและแลกเปลี่ยนเรียนรู้สู่การเพิ่มนักวิจัยรุ่นใหม่</li> </ol>
<p style="text-align: center;"><b>โอกาสในการพัฒนา(Opportunities)</b></p> <ol style="list-style-type: none"> <li>1. มีแหล่งทุนวิจัยและงานสร้างสรรค์ภายนอกให้การสนับสนุน</li> <li>2. มีแหล่งภูมิปัญญาและวัฒนธรรมที่หลากหลายสามารถพัฒนางานการวิจัย นวัตกรรมจากพื้นฐานทางภูมิสังคม ภูมิปัญญาและวัฒนธรรมที่สามารถต่อยอดการเรียนรู้ทางด้านภูมิปัญญาและวัฒนธรรมภาคใต้</li> <li>3. มีเครือข่ายการวิจัยในรูปแบบองค์กรภาครัฐ ภาคเอกชน บุคคล ทั้งภายใน และต่างประเทศที่สามารถพัฒนางานวิจัยเพื่อสร้างองค์ความรู้และนวัตกรรมบนพื้นฐานภูมิปัญญาและวัฒนธรรมตอบสนองความต้องการและชี้้นำการพัฒนาในพื้นที่ภาคใต้ ประเทศ และประชาคมอาเซียน</li> <li>4. รัฐบาล หน่วยงานในส่วนกลาง สนับสนุนงบประมาณจำนวนมากในการวิจัยเพื่อแก้ปัญหาความไม่สงบในพื้นที่จังหวัดชายแดนภาคใต้ สามารถผลิตผลงานวิจัยที่ตอบสนองความต้องการพัฒนาในพื้นที่ภาคใต้</li> <li>5. เป็นแหล่งที่ตั้งอยู่รอบกลุ่มทะเลสาบสงขลามีภูมิทัศน์ วัฒนธรรม ทรัพยากรทางธรรมชาติที่มีความหลากหลาย มีคุณค่าเป็นต้นทุนให้เกิดการเรียนรู้ เกิดกิจกรรมและการส่งเสริม สืบสาน การบูรณาการในการต่อยอดองค์ความรู้</li> </ol>	<p style="text-align: center;"><b>ปัจจัยคุกคาม(Threats)</b></p> <ol style="list-style-type: none"> <li>1. นโยบายทางการเมืองมีการเปลี่ยนแปลงการพัฒนาในพื้นที่บ่อยครั้งทำให้ทิศทางและการสนับสนุนงานวิจัยและการพัฒนาชุมชนในพื้นที่เกิดความไม่แน่นอน ส่งผลต่อการทุนวิจัย/งานสร้างสรรค์ เพื่อพัฒนาพื้นที่ให้ตรงจุด</li> <li>2. ปัญหาความไม่สงบในพื้นที่จังหวัดชายแดนภาคใต้ทำให้เกิดความไม่ปลอดภัยและขาดโอกาสในการทำวิจัย/งานสร้างสรรค์ที่จะตอบโจทย์ความต้องการพัฒนาในพื้นที่ภาคใต้</li> </ol>

## 3. ด้านการบริการวิชาการ

จุดแข็ง(Strength)	จุดอ่อน(Weakness)
<p>1. เป็นศูนย์กลางการบริการวิชาการที่มีชื่อเสียงกว้างขวางนิสิตและบุคลากร ประชาชนทั่วไปสามารถเรียนรู้ทางวิชาการจากคณาจารย์ ศิลปิน ศิลปินแห่งชาติ และนานาชาติ</p> <p>2. คณะศิลปกรรมศาสตร์มีความเข้มแข็งในการให้บริการวิชาการด้านศิลปกรรมที่ตอบสนองความต้องการของชุมชน</p> <p>3. มีเครือข่ายความร่วมมือทางวิชาการด้านศิลปกรรมทั้งในระดับชาติและระดับนานาชาติ</p> <p>4. มีพื้นที่ที่เป็นศูนย์กลางของภาคใต้ในการแสดงออกทางศิลปกรรมครบทุกสาขา เช่น หอเปรมดนตรี</p>	<p>1. การจัดหารายได้จากโครงการบริการวิชาการยังมีน้อยและระบบยังไม่ชัดเจน</p> <p>2. ขาดห้องปฏิบัติการและเครื่องมือเฉพาะทางที่ทันสมัยและพร้อมให้บริการวิชาการแก่สังคม</p>
โอกาสในการพัฒนา(Opportunities)	ปัจจัยคุกคาม(Threats)
<p>1. มีพันธมิตรและเครือข่ายในท้องถิ่นใต้ที่มีองค์ความรู้ที่เข้มแข็ง มีส่วนร่วมในการบริการวิชาการของคณะศิลปกรรมศาสตร์ ซึ่งสามารถบูรณาการความร่วมมือในการสร้างสรรค์วิชาการให้ตอบสนองต่อความต้องการของชุมชนท้องถิ่นใต้และประเทศได้</p> <p>2. ความก้าวหน้าทางเทคโนโลยีสารสนเทศ (IT) ทำให้การบริการวิชาการมีความสะดวกรวดเร็ว เข้าถึงผู้รับบริการได้ดียิ่งขึ้น ส่งเสริมให้คณะศิลปกรรมศาสตร์สามารถจัดบริการวิชาการได้อย่างกว้างขวาง รองรับความต้องการทั้งระดับภูมิภาค ประเทศ และในระดับนานาชาติ</p>	<p>1. สภาวะความไม่มั่นคงปลอดภัยของสามจังหวัดชายแดนภาคโอกาสและส่งผลกระทบต่อทางเลือกตัดสินใจใช้บริการวิชาการของกลุ่มเป้าหมายจึงต้องเลือกกำหนดระยะเวลาและสถานที่ที่เหมาะสมในการให้บริการวิชาการที่สามารถเอื้อประโยชน์ต่อผู้รับบริการ</p>

## 4. ด้านการทำนุบำรุงศิลปวัฒนธรรม

จุดแข็ง(Strength)	จุดอ่อน(Weakness)
<p>1. มีศิลปินแห่งชาติ ด้านโนรา ในคณะศิลปกรรมศาสตร์</p> <p>2. มีหอเปรมดนตรีสนับสนุนการเผยแพร่ทำนุบำรุงศิลปวัฒนธรรมระดับภูมิภาค</p> <p>3. มีเครือข่ายความร่วมมือกับหน่วยงาน องค์กร ภายในประเทศและต่างประเทศ</p> <p>4. คณาจารย์มีความรู้ความเชี่ยวชาญและความสามารถเฉพาะทางในด้านการทำนุบำรุงศิลปวัฒนธรรมอันจะส่งผลให้มีความเป็นเลิศและตอบโจทย์ต่อสังคมและประเทศ</p>	<p>1. บุคลากรได้ศึกษาดูงานหรือแลกเปลี่ยนศิลปวัฒนธรรมกับนานาชาติมีน้อยอันจะนำมาต่อยอดพัฒนาด้านศิลปวัฒนธรรม</p> <p>2. ขาดระบบการบริหารจัดการฐานข้อมูลด้านศิลปวัฒนธรรม การสื่อสารที่ทันสมัย และการเผยแพร่ที่มีประสิทธิภาพ สามารถตอบสนองความต้องการของกลุ่มเป้าหมายและขาดการเชื่อมโยงกับเครือข่ายข้อมูลศิลปวัฒนธรรมที่ดีระหว่างองค์กรทั้งภาครัฐและเอกชนในประเทศและระหว่างประเทศ</p>



โอกาสในการพัฒนา(Opportunities)	ปัจจัยคุกคาม(Threats)
<p>1. มหาวิทยาลัยทักษิณ ตั้งอยู่ในจังหวัดที่มีกายภาพและทำเลที่ตั้งเป็นศูนย์กลางด้านศิลปะและวัฒนธรรมที่เก่าแก่และทรงคุณค่าเอื้อต่อการเรียนรู้ ศึกษาค้นคว้าเพื่อการพัฒนาองค์กรได้เป็นอย่างดี</p> <p>2. หน่วยงานภายนอกทั้งในระดับชาติ/นานาชาติให้การสนับสนุนดำเนินงานด้านศิลปะและวัฒนธรรม</p> <p>3. มีแหล่งศึกษา เรียนรู้ด้านศิลปะและวัฒนธรรม อยู่ในพื้นที่ศูนย์กลางของศิลปวัฒนธรรมภาคใต้</p> <p>4. องค์กรความรู้ทางด้านศิลปะภูมิปัญญาและวัฒนธรรมที่เป็นเอกลักษณ์ของท้องถิ่นภาคใต้ สามารถสรรสร้างมูลค่า คุณค่าให้แก่ชุมชนได้อย่างต่อเนื่อง สามารถสร้างงาน สร้างอาชีพให้แก่พื้นที่ท้องถิ่น</p> <p>5. แผนพัฒนาเศรษฐกิจและสังคมแห่งชาติ โดยกระทรวงวัฒนธรรม สนับสนุนและส่งเสริมด้านศิลปวัฒนธรรม สุนทรียภาพ และการเผยแพร่สู่สังคมสาธารณะ เพื่อสร้างคุณค่าและพัฒนาสังคมให้เกิดสันติสุข</p>	<p>1. ทิศนคติทางสังคมในการจรรโลงไว้ซึ่งศิลปวัฒนธรรม สุนทรียภาพยังซึมซับในวิถีผู้คนมีการเปลี่ยนแปลงไปทั้งจากทางสังคม สิ่งเร้าภายนอก การบุกรุกทำลายทรัพยากรธรรมชาติ สิ่งแวดล้อม และการสร้างเสริมคุณธรรม จริยธรรมและความรับผิดชอบต่อสังคมยังไม่ต่อเนื่อง รวมทั้งยังคงมีกระแสวัฒนธรรมต่างชาติมีอิทธิพลต่อผลกระทบวิถีชีวิตของคนในชาติ</p>

## 5. ด้านบุคลากร

จุดแข็ง(Strength)	จุดอ่อน (Weakness)
<p>1. บุคลากรมีศักยภาพและความสามารถเชี่ยวชาญเฉพาะทางสูง สร้างสรรค์ผลงานสู่สาธารณะเชิงประจักษ์ ผลงานมีคุณภาพเป็นที่ยอมรับ เช่น มีบุคลากรได้รับรางวัลคุณภาพ ประกาศเกียรติคุณ ยกย่อง ชมเชยและเชิดชูเกียรติจากหน่วยงานต่าง ๆ</p> <p>2. มีบุคลากรและองค์ความรู้ทางด้านศิลปกรรม สามารถเป็นองค์กรที่ให้บริการวิชาการ ส่งเสริมและพัฒนาชุมชนสังคม เพื่อสรรสร้างคุณค่าและมูลค่าเพิ่มและรองรับความต้องการทั้งในระดับภูมิภาค</p> <p>3. มีบุคลากรที่มีผลงานโดดเด่นในทุกด้านได้แก่ ด้านการเรียนการสอน ด้านการสร้างสรรค์ผลงาน การบริการวิชาการ และด้านการทำนุบำรุงศิลปวัฒนธรรมครบทุกศาสตร์ทางศิลปกรรม</p>	<p>1. บุคลากรยังขาดทักษะในการสื่อสารทางด้านภาษาอังกฤษและส่วนใหญ่ยังไม่ผ่านเกณฑ์ภาษาอังกฤษตามที่มหาวิทยาลัยกำหนด</p> <p>2. คณาจารย์มีตำแหน่งทางวิชาการค่อนข้างน้อยเมื่อเทียบกับสัดส่วนอาจารย์ประจำที่ปฏิบัติงานทั้งหมด</p> <p>3. คณาจารย์มีคุณวุฒิปริญญาเอกค่อนข้างน้อยเมื่อเทียบกับสัดส่วนอาจารย์ประจำที่ปฏิบัติงานทั้งหมด</p> <p>4. การพัฒนาคณะไม่ต่อเนื่อง อันเนื่องมาจากปัญหาด้านอัตรากำลังที่ไม่เพียงพอและยังมีอัตราจ้างสายคณาจารย์ ทำให้มีการลาออกบ่อยครั้ง ส่งผลต่อการจัดการเรียนการสอน</p>



โอกาสในการพัฒนา (Opportunities)	ปัจจัยคุกคาม(Threats)
1. นโยบายภาครัฐด้านการสนับสนุนงบประมาณเพื่อการพัฒนาบุคลากรในการศึกษา การวิจัยและการบริการวิชาการในเขตพัฒนาพิเศษจังหวัดชายแดนภาคใต้ ทั้งในด้านการฝึกอบรมเพื่อการพัฒนาตนเอง ทุนการศึกษาทั้งในและต่างประเทศ ทุนการวิจัย ซึ่งจะเอื้อต่อการเสริมสร้างความเชี่ยวชาญเฉพาะของบุคลากรในการพัฒนาตนเองอย่างต่อเนื่องเพื่อการรับใช้สังคม	1. มีสถาบันการศึกษาทั้งในและต่างประเทศมาเปิดในพื้นที่ใกล้เคียงกับมหาวิทยาลัยทำให้เกิดการแข่งขันสูง ส่งผลต่อการสรรหาและการรักษาไว้ซึ่งบุคลากรที่มีคุณภาพของมหาวิทยาลัยรวมทั้งส่งผลให้การรับนิสิตไม่เป็นไปตามแผนส่งผลกระทบต่อรายได้ของมหาวิทยาลัยในการจัดการศึกษา

## 6. ด้านการบริหารจัดการ

จุดแข็ง(Strength)	จุดอ่อน(Weakness)
1. มีระบบงานอิเล็กทรอนิกส์ 2. มีการกระจายอำนาจการบริหารที่ส่งผลให้บุคลากรและผู้บริหารทุกระดับได้แสดงความสามารถร่วมกันพัฒนาองค์กรให้บรรลุเป้าหมาย 3. ผู้บริหารและบุคลากรมีศักยภาพสามารถร่วมการพัฒนาคณะฯ ให้ไปสู่การบรรลุเป้าหมายต่อไปได้อย่างมีประสิทธิภาพ 4. มีระบบสนับสนุนการดำเนินงานที่มีประสิทธิภาพเอื้อต่อการบริหารจัดการและการให้บริการแก่นิสิต คณาจารย์ และผู้รับบริการทั้งภายในและภายนอก	1. อาคารสถานที่ในส่วนของการบริหารไม่เพียงพอส่งผลต่อการดำเนินงานในภาพรวม 2. ระบบฐานข้อมูลยังไม่เชื่อมโยงระหว่างข้อมูลต่าง ๆ
โอกาสในการพัฒนา (Opportunities)	ปัจจัยคุกคาม(Threats)
1. นโยบายการเป็นมหาวิทยาลัยในกำกับของรัฐบาล บริหารจัดการที่คล่องตัว มีประสิทธิภาพ 2. ความก้าวหน้าของเทคโนโลยีสารสนเทศและโซเซียลมีเดียช่วยให้การสื่อสารองค์กรทั้งในประเทศและต่างประเทศมีความสะดวก และมีประสิทธิภาพมากยิ่งขึ้น 3. นโยบายการจัดการศึกษาของประเทศให้ความสำคัญต่อการยกระดับคุณภาพและมาตรฐานมีการประเมิน มีตัวบ่งชี้ในระบบการประกันคุณภาพการศึกษา มีแนวปฏิบัติที่ดีด้านการบริหารจัดการตามแนวทางการศึกษาที่เป็นเลิศ ซึ่งมหาวิทยาลัยสนับสนุนนำมาใช้เป็นแนวทางในการพัฒนาการบริหารจัดการของคณะและมหาวิทยาลัย	1. สัดส่วนของประชากรในวัยเรียนของประเทศลดลง ทำให้การรับนิสิตไม่เป็นไปตามแผนส่งผลกระทบต่อรายได้ของคณะและมหาวิทยาลัยในการจัดการศึกษาและการบริหารจัดการในภาพรวม





